

## 中建集团党组学习贯彻习近平总书记重要讲话和重要文章精神

**本报讯** (通讯员企文、班厅)3月30日,中建集团党组召开会议,深入学习贯彻习近平总书记考察河北雄安新区并主持召开深入推进雄安新区高质量建设和发展座谈会时重要讲话精神,研究集团贯彻落实举措。部分党组成员结合分管工作交流学习体会。集团党组书记、董事长郑学选主持会议,党组成员参加会议。

会议强调,要深入学习贯彻习近平总书记考察河北雄安新区并主持召开深入推进雄安新区高质量建设和发展座谈会时重要讲话精神,提高政治站位、彰显央企担当,站在服务国家重大战略的高度,以更大

力度、更高标准参与千年大计、国家大事。主动作为、靠前服务,加强与雄安新区全方位、多渠道、深层次合作,深度参与北京非首都功能疏解项目建设,积极向片区开发、城市更新、城市运营等综合领域延伸。创新发展、塑造品牌,更加突出创新引领,集成中建优势、探索中建模式、展现中建方案,立足重点工程建设,在雄安打造中建贯彻新发展理念、践行高质量发展的窗口。强化统筹、凝聚合力,更好发挥中国建筑(雄安)总部统筹协调作用,压实属地机构项目履约主体责任,高标准高质量推进在雄重点项目建

设,以更高要求抓好质量和安全管理,全力打造精品工程。

**又讯** 3月23日,中建集团党组召开会议,深入学习贯彻习近平总书记在《求是》杂志发表的《推动海洋经济高质量发展》重要文章精神,研究集团贯彻落实举措。集团党组书记、董事长郑学选主持会议,党组成员参加会议。

会议强调,要深入学习贯彻习近平总书记在《求是》杂志发表的《推动海洋经济高质量发展》重要文章精神,服务海洋强

国建设。充分认识海洋经济发展的巨大潜力,抢抓海湾整体规划与海上风电建设机遇,发挥自身优势,加快形成差异化竞争能力和规模化产出。服务沿海港口群绿色化、数智化转型,积极打造智慧港口标杆工程,探索布局新赛道,培育新的增长点。认真履行海洋生态环境保护责任,强化施工生态监测与污染防治。

会议还审议了其他事项。驻中国建筑纪检监察组有关负责人,总部部门负责人及以上人员列席会议参加学习。

## 郑学选赴香港、澳门拜会特区行政长官、中央政府驻地联络办负责人,调研中海集团及港澳地区重点项目

**本报讯** (通讯员企文、海外、钟海)3月16日至19日,中建集团党组书记、董事长郑学选赴香港、澳门拜会特区行政长官、中央政府驻地联络办负责人,调研中海集团及港澳地区重点项目。中建股份助理总裁颜建国、张晓葵参加。

在与香港特别行政区行政长官李家超的会谈中,双方就香港经济社会发展、推进北部都会区建设、改善民生等议题进行

深入交流。在与中央政府驻港联络办主任周霁的会谈中,周霁希望中建集团继续扎根香港、服务香港,持续加大在港投入,积极参与北部都会区建设,更积极地投身社会事务与公益慈善事业,在助力香港增强发展动能方面展现更大担当,支持香港更好融入国家发展大局。郑学选表示,中建集团将积极参与香港城市规划、地产开发、城市更新、基础设施等投资与建设,主动投身社会公益事业,为香港繁荣稳定和长治久安作出更大贡献。

在与澳门特别行政区行政长官岑浩辉的会谈中,岑浩辉感谢中建集团长期以来对澳门经济社会发展的大力支持,希望中建集团充分发挥自身优势特长,持续加大在澳门深耕力度,与澳门携手提升服务国家战略的协同效能。郑学选表示,中建集团将精准对接澳门发展需求,更大力度参与横琴粤澳深度合作区建设,全力保障在建项目履约,持续助力澳门城市建设和经济多元发展,为澳门经济社会繁荣稳定

贡献中建力量。在与中央政府驻澳门联络办主任郑新聪的会谈中,郑新聪表示,希望中建集团全力支持特区政府拼经济、谋发展、搞建设、惠民生,积极投身澳琴一体化建设,为“一国两制”实践注入新动能。郑学选表示,中建集团将全力做好在澳门各项生产经营工作,切实提升在建项目履约水平,积极履行央企责任,为服务澳门民生改善与长治久安作出更大贡献。(下转第二版)

## 中国建筑第四届董事会召开第三十二次会议

**本报讯** (通讯员企文、董办)3月25日,中国建筑股份有限公司第四届董事会第三十二次会议在京召开。公司董事长郑学选主持会议,董事、高级管理人员参加会议。

会议审议并通过了《关于中国建筑股份有限公司2026年法治工作报告的议案》《关于中国建筑股份有限公司2025年度投资者保护工作报告的议案》等8项议案。各位董事围绕上述议案进行充分讨论,提出建设性意见和建议。

会议强调,公司董事会要深入贯彻中央全面依法治国战略部署,全面落实国务院国资委法治央企建设要求,持续巩固“三位一体”法治建设成效,健全完善合规体系,着力防范化解重大风险,充分发挥董事会防风险作用,为公司高质量发展提供坚实保障。

总部董事会办公室、投资部、法律事务部、安全生产监督管理部有关负责人列席会议。

## 单广袖赴福建省龙岩市长汀县调研对口支援工作

**本报讯** (通讯员企文、柴轩)3月27日至28日,中建集团党组副书记、董事、工会主席单广袖带队赴福建省龙岩市长汀县调研对口支援工作,与龙岩市委副书记、市长蔡琳琳会面交流,并实地考察帮扶项目进展。龙岩市委常委、副市长高丁博等陪同调研。

单广袖带队前往汀绿色建材产业园,详细了解园区建设、企业入驻及产业链发展情况,实地考察汀东南集成箱房厂,强调要加强技术创新,推进精细化管理,持续提升核心竞争力。(下转第二版)

## 中国建筑首届青年创新创业人才训练营开班

**本报讯** (通讯员企文、任资、团宣、校院)3月23日,中国建筑在京举办首届青年创新创业人才训练营开班式。集团党组副书记、董事单广袖出席并讲话。

本次训练营是“建证未来”中国建筑首届青年创新创业大赛的延伸,参训学员为大赛金、银、铜及优秀奖项团队的核心成员。培训采用“训战结合、以学促战、以战促学”的模式,旨在培养一批兼具技术能力与商业思维的复合型创新创业人才。

单广袖强调,要加强产品化思维,注重落地实效,把技术转化为产品和订单,找准应用场景,实现内部成熟、向外拓展的良性发展。要懂技术攻关,也要懂财务善经营,完成从“技术思维”向“商业思维”转变,让资源投入能产生实效、创造价值。要保持发展定力,锤炼实干作风,在市场中不断打磨项目,坚守创新创业初心。集团将持续完善保障体系,为创新创业提供方向指引和资源保障。

开班式上,集团人力资源部(干部人事部)介绍了首期青年创新创业人才训练营培养方案,学员代表作表态发言。

集团人力资源部(干部人事部)、党建工作部(企业文化部)、团委及中建党校(中建管理学院)有关负责人及集团青年创新创业人才训练营学员参加开班式。

## 中建集团召开派出外部董事2025年度述职会暨2026年第一期“外董沙龙”

**本报讯** (通讯员企文、企划)3月26日,中建集团在京召开派出外部董事2025年度述职会暨2026年第一期“外董沙龙”。集团党组成员、副总经理赵晓江出席会议并讲话。

会议指出,子企业外部董事2025年度履职卓有成效,审议议案及意见建议量质齐升,为推动子企业改革发展作出了贡献。

会议强调,2026年,要持续深化董事会建设,全面建立科学、理性、高效的董事会,发挥董事会“定战略、作决策、防风险”作用。要贯彻集团董事会建设规范指引,提升董事会规范运作水平,围绕决策高效原则,合理划分各治理主体权责界面。要进一步加大母子分公司授权,深化治理型管控。

会议要求,要充分发挥外部董事“决策专家”“监督代表”和“风险顾问”的作用,进一步提升外部董事履职效能。外部董事要始终坚持实事求是、敢于表达不同意见,合理分配履职精力、保证履职效果。任职企业要创新方式方法,推动外部董事履职支撑更加有力、履职保障更加有效;注重发挥董事会秘书作用,通过数字化、智能化等新型技术手段赋能决策流程,推动外部董事履职保障从支撑服务向战略赋能转变。

述职会上,外部董事管理办公室通报了外部董事管理2025年工作报告及2026年工作安排;10位外董小组召集人汇报了本小组2025年履职工作情况,并提出2026年工作计划。

## 中建集团召开2026年度财务资金工作会议暨2025年度财务负责人述职会议

**本报讯** (通讯员企文、蔡姿)3月16日,中建集团在京召开2026年度财务资金工作会议暨2025年度财务负责人述职会议。集团党组成员、总会计师黄杰出席会议并讲话。

会议指出,“十四五”时期,集团财务资金系统贯彻落实党中央决策部署坚定有力,支撑集团战略落地担当有为,财务价值创造功能更加突出,财务管理效能持续提升,风险防控能力全面增强,党建引领支撑作用日益彰显,为集团改革创新和高质量发展作出了积极贡献。

会议强调,2026年财务资金系统要聚力发挥“资产盘活、资金集约、资源优化、成本管控、债务安全”五大价值,全力锻造“全面预算、核算报告、经营分析、税务管理、财会监督”五大能力,奋力建强“境外财务管理、财务数智化、人才体系化”三大支撑,着力加强财务资金系统党的建设,以高质量党建引领保障世界一流财务管理体系建设,助力集团高质量发展。

会上,财务资金部负责人作2026年财务资金工作报告。中建一局、中建八局、中建阿尔及利亚公司、中建发展、中建装饰等5家子企业财务总监现场述职。会议通报分析了2025年财务总监考核结果,发放了2026年财务总监管理目标责任书,表彰了2025年度财务资金专项工作先进单位。

会议期间,驻中国建筑纪检监察组作专题警示教育,集团老领导曾肇河围绕财务总监如何履职尽责作专题授课。

## 中建集团党组召开2026年巡视巡察工作会议暨第一轮巡视动员部署会

**本报讯** (通讯员企文、荀示)3月30日,中建集团党组在京召开2026年巡视巡察工作会议暨第一轮巡视动员部署会。集团党组书记、董事长郑学选出席会议并讲话,驻中国建筑纪检监察组组长、党组成员彭兴第主持会议并作2026年巡视巡察工作报告。党组副书记、总经理文兵,党组副书记、董事单广袖,党组成员赵晓江、黄杰,股份公司领导张晓葵出席会议。

会议指出,2025年,集团党组坚持以习近平新时代中国特色社会主义思想为指导,全面落实二十届中央纪委四次全会部署要求,扎实推动常态化中央巡视整改,科学谋划巡视巡察工作,健全完善工作体系和工作机制,优化组织机构和干部队伍,以有力有效政治监督服务保障集团高质量发展。

会议强调,2026年,要深入学习贯彻习近平总书记关于巡视工作的重要论述,将巡视巡察聚焦到保障“十五五”良好开



局、深化全面从严治党向基层延伸、激励干部担当作为及干事创业上来,以更高站位把

准巡视巡察工作政治方向。要紧密围绕企业实际,着力检查发展质量与效益提

## 郑学选与同济大学党委书记郑庆华会谈

**本报讯** (通讯员企文、任资)3月27日,中建集团党组书记、董事长郑学选在集团总部与同济大学党委书记郑庆华举行会谈。同济大学党委常委、副校长童小华,高铁及站城融合研究院院长郑健,党委常委、副校长赵宪忠,校长助理、科学技术研究院院长冯世进;中建股份助理总裁张晓葵参加会谈。

郑学选欢迎郑庆华一行到访,感谢同济大学长期以来对中建集团的关心与支持。郑学选表示,同济大学历史悠久、声誉卓著、人才辈出,与中建集团渊源深厚,双方合作基础扎实、潜力巨大。下一步,中建集团将充分发挥自身优势,与同济大学建立更加紧密的合作机制,共同做好人才培养,在绿色低碳、智能建造、人工智能等领域进一步加强协同创

新,为同济大学提供优质建造和运营服务,推动校企合作不断走深走实,携手服务建筑业高质量发展。

郑庆华向中建集团长期以来给予同济大学的大力支持表示感谢。郑庆华表示,中建集团是建筑行业的龙头企业,双方联系紧密、合作成果丰硕。面向“十五五”,希望双方进一步拓展合作空间、提升

合作层次,继续深化科研和人才合作,在未来建筑建造、国际工程师培养、城市更新、绿色低碳、韧性城市建设、城市运营等方面,加强产学研用协同联动,共谱校企战略合作新篇章,共同推动行业转型发展。

中建集团相关部门、事业部、子企业、专门机构有关负责人,同济大学相关部门、学院、直管企业有关负责人参加会谈。

塑强房建首位优势

全国“工业上楼”示范项目 深圳南山智造(红花岭基地)项目开园

作者:杨联欣、王佳

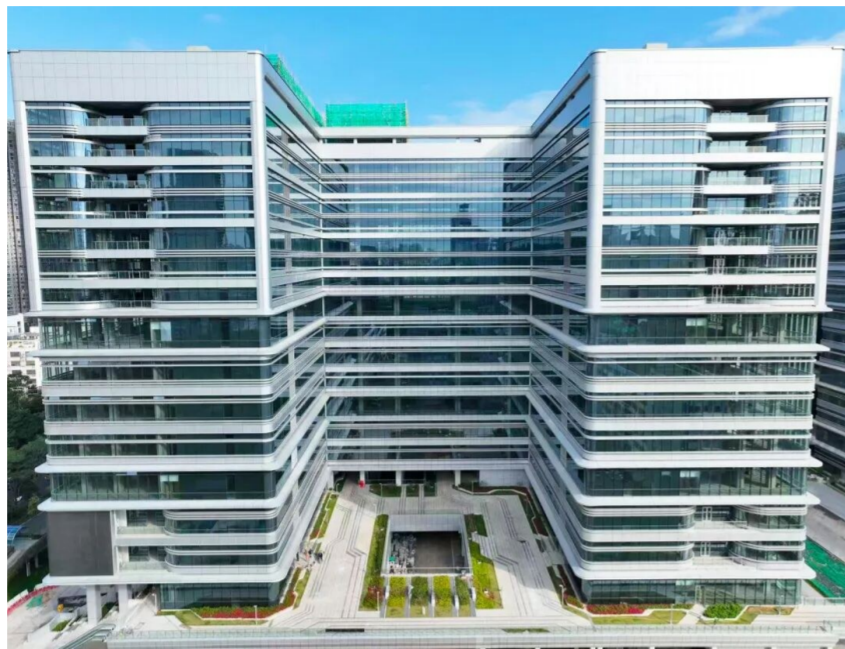
近日,中建二局承建的深圳南山智造(红花岭基地)项目开园,迎来首批14家先进制造业企业入驻,助力深圳打造科创智造新高地。

深圳南山智造(红花岭基地)项目总建筑面积约70万平方米,主要建设内容包括厂房、产业配套、公共配套设施等。作为全国“工业上楼”示范项目,项目聚焦高端制造、集成电路、智能机器人、新能源智能网联汽车、智能终端等战略性新兴产业,将提升产业空间载体的利用效能,打造生产、生活、生态“三生”融合产业园区,进一步推动科教与科技产业协同联动。

重构空间 技术突破

红花岭曾是典型的传统工业区,20世纪90年代,五金、塑胶、服装等劳动密集型产业聚集于此,厂房低矮、容积率低,白天机器轰鸣,夜晚一片沉寂。随着周边产业加速升级,这片老旧园区愈发显得“蹲”在地上,与四周的新园区形成鲜明落差。土地空间趋紧,如何破局?红花岭基地升级改造摒弃“摊大饼”式外延扩张,确立“空间重构、技术突破、生态协同”核心目标,坚定在原址向上“叠空间”。

项目聚焦超大城市产业空间四大痛点,即土地低效、技术受限、产城割裂、盘活困难,主动对标新加坡裕廊工业园等国际一流园区,在楼层承载标准、物流组织效率、空间集约利用、交通安全性四大核心维度开展系统性对标优化,引入“环形坡道+高架道路”模式,以精细化设计与标准化施工破解建设难点,为全国低



效工业用地更新提供“深圳样本”。

精益建造 立体空间

如今走进南山智造(红花岭基地),昔日低矮厂房已焕然一新,两条盘旋而上的车辆坡道与高层平台格外醒目。项目创新提出“折叠空间+多维产城”理念,分别在园区南北两侧各设置1处垂直螺旋盘道,将2层、5层、9层“抬高”为多层首层,货运车辆可直达9楼(高度约60米)。该螺旋盘道高度是目前国内“工业上楼”项目中的最高标准之一。项目同时采用模块化设计,推出“C”字形+“一”字形“模块化”厂房,方便业主自主布置产线,既解决了重型设备上楼难题,也实现了柔性产线的灵活布置,将原本摊在地面的工业布局折叠为立体结构。

项目建设中全方位融入建筑信息模型技术,实现全生命周期管理。在建设过程中,项目以模型数据为基础,与智慧工地管理平台联动,对施工工艺、工程进度、施工组织等模拟管理,对各专业进行深化设计、专项分析,实现降本增效,并通过建筑信息模型技术实时交互模拟施工方案,对施工工序进行验证、优化和完善,利用建筑信息模型技术先试后建,加快施工进度,控制施工质量,实现高效建造。项目还接入南山区“圳智慧”CIM一网统管平台,为运维阶段提供空间管理、设施管理、隐蔽工程管理等相关数据。项目深入推进绿色低碳,通过在屋

面设置光伏发电板,建成集光伏发电、储能、充电(光储充)于一体的“多能互补”节能设备,构建生产-生活-生态三轴联动体系。其中,生产轴串联研发、中试、生产全链条,生活轴配23.5万平方米公寓及便民配套,生态轴衔接绿廊打造立体绿化工业森林,破解产城割裂痛点,提升综合承载能力,土地利用效率大幅提升,应用建筑信息模型技术、精密隔振等技术,降低能耗、减少碳排放。

降本增效 激发活力

空间载体的焕新,带来产业集群的集聚升级。项目精准契合深圳“20+8”制造业集群布局,已引入众擎机器人、国微电子等14家链主及专精特新“小巨人”企业,形成六大核心产业集群,并通过研发与产线“零距离”布局,实现“上下游就是上下楼”,大幅节约企业协作成本,激活产业发展动力。

项目入选《中国新型工业化发展白皮书》,主编2项行业标准,率先发布“工业上楼”产品线1.0版,接待全国420余批次党政考察观摩,获“全国模范职工小家”“广东省优质结构奖”等称号。从低矮厂房到摩天工厂,从零散加工到集群智造,红花岭的蝶变,为广东推动制造业与服务深度融合提供生动样例。



扫码阅读更多报道

郑学选赴香港、澳门拜会特区行政长官、中央政府驻地联络办负责人,调研中海集团及港澳地区重点项目

(上接第一版)

在中海集团经营工作座谈会上,郑学选认真听取企业整体经营以及业务发展情况汇报。郑学选指出,“十四五”期间,中海集团牢牢把握高质量发展首要任务,充分发挥“顶梁柱”作用,主营业务发展稳健,科技创新走在前列,专业优势持续强化,行业地位进一步巩固,为集团高质量发展作出了重要贡献。郑学选强调,中海集团要保持战略定力、坚定发展信心,主动处理好危与机之间的关系,抢抓国家“十五五”战略机遇,加快向世界一流投资建设运营服务商迈进。要进一步擦亮企业品牌,不断提高履约能力和服务品质。要推动子企业做强做优做大,打造差异化发展优势,着力提升核心竞争力。要深化企业改革和管理创新,在加快转型升级、推动提质增效、风险化解防范等方面作出表率。要提升国际化经营能力,充分发挥自身优势,加大海外业务拓展力度。要做好文化建设,抓实人才工作,进一步激发活力、凝聚合力。要坚持深耕港澳,履行好在港澳使命责任,积极助力香港、澳门安全稳定和繁荣发展。

在港澳考察期间,郑学选还拜会了新鸿基集团主席郭炳联、香港启星投资有限公司董事长蔡荣星,就深化务实合作、携手共赢发展进行深入交流;调研香港启德简约公屋、维港湾畔、香港中医医院、将军澳海水淡化厂、小蚝湾站以及澳门M8项目、澳门长者公寓等重点工程,详细了解项目履约及运营管理情况,开展安全生产工作专项检查,并亲切慰问一线建设者。

集团总部相关部门、中海集团有关负责人分别参加上述活动。

单广袖赴福建省龙岩市长汀县调研对口支援工作

(上接第一版)

在汀州医院新院区、梅林夜市、环东路智能停车楼和托育中心等项目,单广袖一行调研了解项目建设运营情况,强调要抓好在建项目工程质量,不断提升运营服务能力,更好赋能地方经济社会发展,切实提升老区人民获得感幸福感。

在中建集团对口支援座谈会上,单广袖感谢龙岩市、长汀县委政府对中建集团的信任支持。下一步,集团将深入贯彻落实党中央、国务院关于加快革命老区振兴发展的意见,统筹谋划援建重点工作,积极探索将中建优势与长汀禀赋有机结合,在扶持建筑建材产业、城市运营服务、智慧建造赋能以及红色文化传承保护等方面持续发力,为革命老区振兴发展贡献更大力量。

高丁博和长汀县委、县政府主要负责同志对中建集团长期以来的倾力支持表示感谢,对集团派驻长汀挂职干部给予充分肯定,希望中建集团一如既往关心支持龙岩市和长汀县发展,在产业园发展、带动地方建筑业创效、帮扶力量选派等方面给予更多支持,不断拓展合作领域,持续提升央地协同、援县促市工作成效,共同谱写长汀高质量发展时代新篇章。

中标信息

中建三局联合体中标中国移动呼和浩特数据中心B25、B27机房楼EPC总承包采购项目,中标额约27.02亿元。(谈一霖)

中建三局联合体中标浙江嘉兴南湖高新区国家双创示范基地产业园区基础设施提升工程-智创综合体项目,中标额约12.57亿元。(罗玉箫)

中建六局(中建丝路)作为联合体牵头人,中标济南市长清区绿色数字加电站及城市级数字化服务平台配套建设项目设计施工总承包EPC工程,中标额11.23亿元。(梁雅贺)

中建三局联合体中标沈阳地铁10号线工程(张沙布-丁香街)设备系统集成项目,中标额约10.8亿元。(邓浩)

工程动态

中建一局承建的四川民族学院泸定校区项目开工。项目位于四川省甘孜藏族自治州,总建筑面积约10.42万平方米,建设内容包括教学实验楼、综合实验楼、图书馆、文科实验综合楼等。项目建成后将为已投用的首期校区提供核心教学与生活配套,使整个泸定校区具备容纳万名师生的办学能力。(张可)

中建三局承建的食品药品检测研究院二期工程项目主体结构全面封顶。项目总建筑面积13.1万平方米,是北京市重点工程,建设内容包括综合实验楼、标本收藏楼、食堂、污水垃圾站、地下车库及设备用房等配套设施。项目建成后大幅提升我国“两品一械”检验、检定能力,为药品监管提供坚实技术支持。(江润华)

中建四局承建的厦门新机场工作区驻场单位配套工程项目通过竣工验收。项目位于厦门翔安新机场片区,总建筑面积13.41万平方米,包含海关、边检、武警等相关驻场单位业务技术用房和地下停车库等主要部分。项目是福建省厦门市重点项目,是海丝核心区战略支点的重要支撑,投用后将为厦门翔安国际机场2026年底的正式通航提前做好有力的保障,有力推动厦门新机场配套功能完善。(苏志发)

中建六局(中建丝路)水利水电公司承建的云南省沧源县班别茶光互补光伏发电项目一期工程实现首次并网发电。项目位于海拔1600—2100米的沧源县茶山区域,总装机容量199.51兆瓦,占地约3566亩,配套新建1座220千伏升压站及18.716公里220千伏送出线路。项目投产后可年均发电约2.75亿千瓦时,助力乡村振兴与清洁能源开发协同发展。(瞿明杰)

中建七局承建的中原农谷全产业链科技示范产业园建设项目开工。项目位于河南省新乡市平原示范区,建筑面积约17.48万平方米,建设内容包括标准化厂房、冷藏仓储、植物工厂、智能温室及配套综合服务设施等。项目建成后将成为推动河南现代农业强省建设的关键载体之一,对农业科技创新与粮食安全具有重要意义。(王盟)

中建八局承建的深圳招商银行总部大厦项目竣工。项目总建筑面积48万平方米,是深圳市重点建设项目。项目由“一主四副”五栋塔楼组成,其中,主塔楼高388米,是集办公、商业、酒店、文化等多种业态功能于一体的大型超高层城市综合体。工程投用后,将显著提升深圳湾超级总部基地的金融集聚与能级,为粤港澳大湾区建设提供更强劲的金融科技引擎和创新动能。(陈尧、梁天帆)

中建科工承建的苏州大数据产业街区(B、C地块)项目封顶。项目位于江苏省苏州市相城区,总建筑面积约25.3万平方米,规划建设研发总部大楼、数字展厅等。项目定位为苏州大数据产业发展的驱动引擎以及长三角大数据资源要素的汇聚高地,以建成国际一流的大数据产业园为总体目标,争创建设国家大数据产业示范基地。(杨洪斌)

中建安装东北公司承建的大连自贸片区信息技术产业园项目开工。项目总建筑面积约5.68万平方米,建设内容包括研发中心、成果转化基地、中试基地、孵化配套设施、管网、道路等基础设施。项目建成后,将形成集研发创新、成果转化、中试孵化、配套服务于一体的现代化产业载体,助力打造信息产业完整生态链,赋能科研成果高效转化。(梁丹妮、宋晋)



中建三局承建的陕西省汉中市大略洋县60MW光伏项目全容量并网发电。项目包括21个光伏发电单元和一座110千伏升压站,安装单晶硅双玻电池组件10.62万块、组串式逆变器200台。项目全容量并网后,预计平均年上网发电量为7725万千瓦时,相当于节约2万吨标准煤,减少二氧化碳排放约6万吨。项目实现光伏发电与果园种植相互融合,通过“果光互补”方式实现更好生态效益。(李勇)



中建八局承建的江苏省无锡市交响音乐厅项目竣工。项目总建筑面积约10万平方米,包含交响音乐厅、艺术交流中心与演艺商业中心等。作为无锡“十四五”重大文化设施,项目以“星河吴月,联结艺术、城市与你我”为设计理念,大面积采用了龙鳞状太阳能光伏板、渐变自洁净玻璃、空间异形镂空UHPC幕墙等构件,并设置有移动式中央舞台和可伸缩看台,致力打造“国内一流、国际知名、厅团合一”的世界顶级艺术殿堂。(潘阳)

江西省首个国家级儿童区域医疗中心启用

作者:王多宣、郭静

近日,中建一局承建的重庆医科大学附属儿童医院江西医院启用。项目位于江西省南昌市,总建筑面积约17.75万平方米,包括7栋单体及连廊,涵盖医疗综合楼、感染楼及发热门诊、规范化培训楼等核心功能区域,设置床位数1000张。作为江西省首个国家级儿童区域医疗中心和南昌市重点三甲医院,项目将提升全省儿科医疗保障水平,有力缓解区域内儿童看病就医难题。

精细管理 专项攻坚提质增效

针对机电系统复杂、点多面广的特点,项目团队构建系统统筹与闭环管控体系,运用建筑信息模型技术进行管线综合深化,从源头规避碰撞拆改风险,进一步提升安装效率。项目还组建由机电、医疗设备软件工程师组成的专项调试专班,创新实行“分区联调+全系统联调”模式,重点攻坚系统兼容、信号传输



等难点问题,全面保障医疗专项机电系统高效稳定运行。

严控工艺 筑牢安全质量防线

医院的核医学、手术室等重点医疗区域对射线防护、密闭性及洁净度均有

严苛要求。

针对硫酸钡防护砖墙这一核心防辐射结构,项目实行从材料到成型进行全流程闭环管控,严格把控硫酸钡配比精度,确保防护层密度均匀、性能稳定可靠,重点对阴阳角、穿墙管根、设备洞口

等关键部位进行强化密封处理,全面筑牢医疗空间安全与质量防线。

模块化建造 诊疗空间高效建造

手术室创新采用模块化拼装施工技术,项目通过工厂预制、现场精准拼装实现构件生产与现场作业高效衔接,同步统筹防护、净化等关键工序,推动多专业全流程高效协同推进,大幅压缩施工周期,提升整体建造速度。同时,严格保障空间尺寸精度与密闭性,能从源头强化安装质量与使用安全性,为手术室高标准交付提供坚实技术支持。



扫码阅读更多报道

建证城市新生

编者按：一边是“居民盼改善”的强烈心声，一边是“又快又好”的建设要求，康健路341弄旧住房拆除重建项目，以“三维更新”模式为核心路径，在技术突破、管理优化与服务提升三大方面形成系统解法，探索出一条可复制、可推广的旧改路径。

# 康健路旧改“三维更新”模式：上海首个原拆原建钢结构住宅样板工程

作者：冒焱鑫、张龙飞

实施城市更新行动，是推动城市高质量发展、不断满足人民美好生活需要的重要举措。作为上海市首个原拆原建钢结构住宅项目，康健路341弄旧住房拆除重建工程以“三维更新”模式探索旧改新路径，在应用绿色科技、提升管理效能、回应居民诉求等方面进行了大胆尝试，成为上海城市更新的示范案例。

## 旧房改造破解多年难题

康健路341弄7-8号住宅始建于1954年，砖木结构，建筑面积862平方米，共27户。由于年久失修，房屋存在严重安全隐患：墙体开裂、屋顶漏水、地面塌陷、污水外溢，居民日常生活艰难，“水漫金山”“打伞烧饭”“排队洗澡”是当时真实写照。

项目面临“两大难题”：一是工期紧迫，居民迫切希望早日回迁，孩子上学、老人就医都等不起，“一年回迁”目标几乎没有容错空间；二是施工条件苛刻，地处核心城区，周边居民区和公园密集，需严控噪声扬尘，同时场地狭小、运输通道受限，组织协调压力大。

一边是“居民盼改善”的强烈心声，一边是“又快又好”的建设要求，康健路旧改注定是一块难啃的“硬骨头”。最终，康健路341弄旧住房拆除重建项目以“三维更新”模式为核心路径，在技术突破、管理优化与服务提升三大方面形成系统解法，探索出一条可复制、可推广的旧改路径。



装配化建造与绿色科技的应用

项目引入GS-Building钢结构装配式体系，主体采用钢结构，楼板采用PK板，楼梯采用PC楼梯，结构预制率达到61%，比传统混凝土结构节约工期50%以上，实际工期220天，节省过渡安置费约75万元。现场湿作业减少80%，粉尘和噪声大幅下降，有效解决“扰民”痛点。

在保留原有住房格局的基础上，项目使用“ALC板+保温装饰复合一体板”、梁窝填充及浮筑楼板、高效防水构造等专项技术，解决了保温隔热、隔音降噪、防水防裂等问题。

在绿色科技应用方面，屋顶光伏系统接入电网，实现了清洁能源的高效利用；雨水回收系统保障绿植灌溉，智能监控系统优化能效，综合能效降低约10%。技术创新不仅提升了施工效率，也兼顾了绿色低碳，形成“快建造、低扰动、绿色化”的整体方案。

## 多方协同的加速度

项目组建“党建引领+多方联动”的治理机制，将“怎么管”转化为

▲改造后的康健路341弄7-8号住宅

▶改造前的康健路341弄7-8号住宅

“大家一起管”。在协作机制上，政府建立定期会商制度，区级住建、规划、街道等部门负责人每周与项目团队碰头，现场解决管线迁移、居民协调等问题。市、区两级强化联动，形成“一周一例会、专人专项推进”的工作节奏，各部门跨前介入、协同审批，大幅缩短审批周期。

在居民外搬环节，项目创新实施“承诺方案外搬模式”，实现外搬与方案设计同步推进，仅用6天完成一户一方案100%签约，16天完成全部搬迁。通过全过程公开透明的监督机制，以及明确的节点目标和责任落实，项目实现了“一张蓝图干到底”，为城市更新提供高效协同的实践样板。

## 细节里的温度与宜居化

在居住体验和社区服务上，项目注重情感记忆和适老化设计。一户一设计避免凸梁凸柱，提高空间利用率；无障碍电梯、

防滑通道等设施提升安全便利性。社区公共空间包括口袋公园、交流区及健康服务点，实现“住在公园里”的宜居环境。

更重要的是，项目在更新中保留了居民的生活记忆。院内那棵由居民长辈亲手种下、已有50年树龄的水杉，被完整纳入新规划，继续陪伴居民的日常。拆除过程中，还从老房子里精心挑选出部分红砖，用于砌筑景观墙与花圃，让岁月的印记与新社区的景致交织在一起。这些承载情感的细节，使居民在新家中既能享受现代舒适，又能感受到熟悉的归属与延续。

“三维更新”不仅是一种技术路径，更是一种城市更新观。康健路项目正是通过技术革新、管理协同与服务提升的全面结合，实现了从“住有所居”到“宜居安居”的跨越。



现场装配化安装楼梯

# 绣花功夫让红色站房焕新颜

作者：张艺璇

在城市更新这场时代答卷中，有的项目大刀阔斧推进，有的则精雕细琢打磨，中建八局嘉兴火车站改造项目便属于后者。它坚守“再造不是破坏，更新而非重建”的核心理念，以“绣花功夫”缝合历史与未来、保护与发展、枢纽与城市的关系，成功打造集红色文化、交通枢纽、城市客厅功能于一身的新时代地标，为城市更新交出一份饱含红色底蕴、人文温度与绿色智慧的优质样本。

## 直面更新挑战

### 让百年红色枢纽焕发新生

嘉兴火车站不仅是沪杭线上的重要交通节点，更承载着中国共产党诞生的珍贵历史记忆。但历经百年岁月，这座见证特殊历史的车站却陷入“堵破小”“脏乱差”的发展困境：候车空间狭小拥挤，日均客流早已超出设计承载；站前交通动线交织无序，拥堵成为常态；设施陈旧老化，珍贵历史风貌渐被掩盖；片区与城市生活脱节，既无活力也缺市民认同。

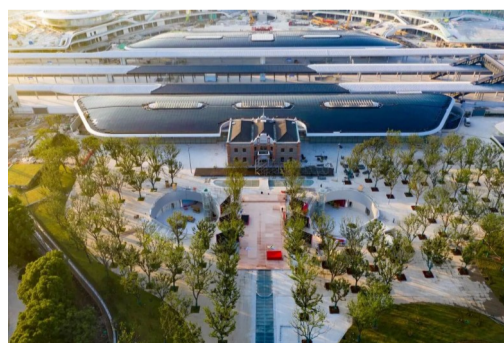
如何在守护历史风貌的前提下，彻底升级交通枢纽功能？如何在城市更新中守护并活化珍贵红色记忆？如何让车站重新融入城市生活，满足市民与旅客对便捷舒适的美好公共空间的向往？这些问题，共同构成了百年老站现代化更新的严峻挑战。

## 创新破局路径 以“绣花功夫”实现多维融合

面对复杂的更新难题，中建八局项目团队以“重走一大路”为主线，凭借精细化、系统化策略，从历史保护、生态融合、民生改善、高效协同四大维度精准破局。

以“红”为魂，在历史保护中活化利用，让文物“说话”。项目团队坚守“保护优先、以旧修旧、原真呈现”原则，深入挖掘历史档案，考证中共一大代表行走路线，对沿线历史建筑运用“一砖一瓦编号拆卸、BIM数字化复原、传统工艺修缮重组”的“原拆原建”工艺。更核心的是按1:1比例复建1921年老站房，同时为老建筑植入新功能，将宣公弄区域打造成红色历史街区，引入文化展示、体验消费等业态，真正实现“让文物说话、让历史鲜活”。

以“绿”为韵，在中心城区建设“森林中的火车站”。项目突破传统设计范式，创新提出“森林中的火车站”理念，核心突破是主要站房功能移至地下，地面空间完全还绿于城，打造开放型城市公园。团队严选樟木、香樟等本土树种，运用“提前假植、适时移栽”技术，累计种植超1500棵树木，大幅提升区域绿化覆盖率，重现“菜花香过秀州城”的经典意境。



以“人”为本，在改造中全面提升获得感与便捷度。更新始终以“人”为核心，紧扣实际需求推进。打造地下通道，接入有轨电车，实现“出站即换乘、几步达站台”的无缝衔接；加密列车班次、优化出行流程，旅客候车时间直接缩短30%；新增南北两座候车厅，总面积扩容至1.5万平方米，同时升级安防、消防设施；植入商业服务与文化展示功能，让车站从单一交通枢纽升级为多功能综合服务体，收获市民连连称赞：“设计得很时尚！”“一眼望去满是绿色！”

以“融”为要，在多方协同中凝聚新合力。项目创新构建“局-公司-项目部”三级指挥体系，组建“党员突击队”攻坚克难；广泛运用BIM技术开展协同设计与施工模拟，针对复杂地质条件创

新采用桩锚支护等专项技术方案；全面落实绿色建筑标准，通过节能材料、光伏发电等技术践行“双碳”战略，保障工程优质高效推进。

## 标杆效应显现

### 赢得广泛赞誉与典范地位

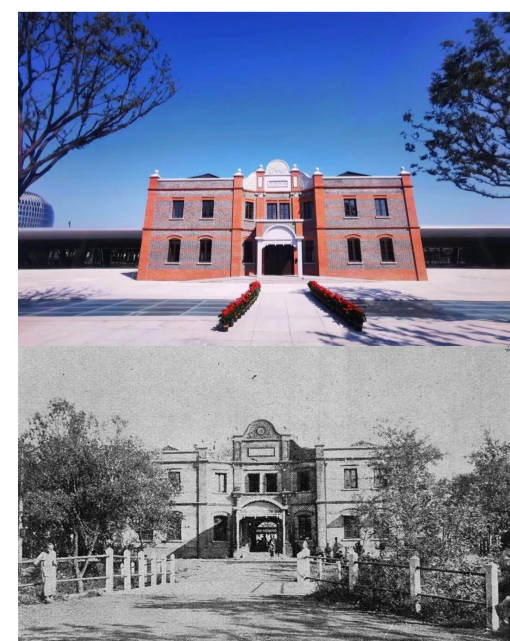
嘉兴火车站项目凭借前瞻理念、精湛工艺、明显成效与深厚人文关怀，获得使用者、专业人士及政府、媒体的高度认可，成为区域城市更新的典型案例。

项目凭借卓越品质与创新价值获得行业广泛认可，先后斩获中国建设工程鲁班奖、国家优质工程金奖、中国城市更新和既有建筑改造典型案例等多项国家级重要荣誉，进一步奠定了在行业内的领先地位。

项目获人民日报、新华社、中央广播电视总台、嘉兴日报等中央及地方主流媒体广泛关注与报道，被认定为“方便群众出行”的精品工程、“百年百项”重大工程的典型代表，相关经验在全国范围内推广。

作为浙江省“百年百项”重大工程，项目顺利实施不仅是对“红船精神”的新时代践行，也强化了其接轨上海、融入长三角一体化的“红色纽带”与“城市门户”双重价值，发挥了重要支点作用，获得政府层面的高度认可。

嘉兴火车站更新的成功，为全国提供了宝贵经验：历史街区更新，核心在“尊重”——尊重历史、文化与原真肌理；交通枢纽改造，关键在“融合”——深度融合生态、城市功能与生活；复杂工程推进，重点在“协同”——依靠高效组织、技术赋能与“攻坚”文化。



# 中国建筑2026年人工智能专题培训班(第一阶段)开班

本报讯（通讯员 韦海峰）3月30日，中国建筑2026年人工智能专题培训班（第一阶段）在杭州开班。中国建筑首席信息官刘立新出席开班式并讲话。

会议指出，中建集团正全面实施“人工智能+”行动，推动人工智能技术融入建筑主业，不断培育和壮大新质生产力，强化穿透式管理，支撑“好房子”建设、智能建造、城市运营等重点业务领域创新发展。要深刻认识本次培训的重要意义，敢于自我革新、加强终身学习、积极参与实践。要深刻认识认识到发展应用人工智能已从“选择题”变成“必答题”，紧抓这项“牛鼻子”工作，在建设应用过程中，找出“AI+建筑”的行业最优解。要在推动主业发展中探索赋能应用，深挖高价值场景，推动业务与IT“双轮驱动”，筑牢应用基础。要加速形成全员应用的新局面，做好技术应用的传播者、实践者、推动者。要应对好新技术应用带来的挑战，加强数据安全与风险管理。

本期培训分为多个阶段梯级展开，旨在打造一支懂业务、懂AI、能实操、能推动的高素质、复合型人才队伍，进一步强化人工智能创新社群建设，推动专项行动全面落地。第一阶段共计4天，内容设置前沿趋势、技术原理、现场教学、行业分享等，并组织开展学员微沙龙。

集团信息化管理部及中建党校（中建管理学院）有关负责人参加开班式。集团总部各部门及各子企业有关人员共计80人参加培训。

# 尼泊尔加德满都大学参观团走进中国建筑项目

本报讯（通讯员 梁昊）近日，尼泊尔加德满都大学工程学院组织该校50余名土木工程专业学生到中国建筑承建的尼泊尔悉达巴隧道项目参观学习。参观过程中，项目团队详细介绍了项目的整体规划、关键施工工艺以及先进技术应用，现场解答了学生们提出的各类专业疑问，让师生们直观感受中国建造的专业水准与严谨态度。

教授Manish在参观结束后表示，此次参观让学生们获得了宝贵的实践体验，希望未来能与项目保持持续的交流与沟通，为学生提供更多实践学习的机会，助力土木工程专业人才培养。学生Surnesh也分享了自己的收获，他表示，此次现场参观让他对隧道工程的施工流程、技术要点有了更加深刻、直观的了解，打破了理论学习的局限，也更加坚定了他的职业方向，希望毕业后能运用所学知识为国家交通事业发展贡献自己的力量。

尼泊尔悉达巴隧道项目作为连接尼泊尔南部城市群和第二大城市博卡拉的交通命脉，被视为尼泊尔国家荣誉工程，项目建成后将大幅完善当地交通网络，促进区域经济交流合作。项目建设期间，建设团队积极推进“鲁班工匠计划”，与尼泊尔特里布万大学等属地高校建立常态化联络关系，通过技术培训、实践指导等方式，加强当地专业人才培养，进一步深化中尼校企合作，持续提升中国建筑品牌影响力，为中尼基础设施领域合作注入新活力。

# 中建环能入选国家知识产权示范企业创建单位

本报讯（通讯员 郑旭、任钦毅）近日，国家知识产权局发布关于确定2025—2027年国家知识产权强国建设示范创建对象的通知。中国建筑旗下中建环能成功入选“国家知识产权示范企业创建对象”。

“国家知识产权示范企业”是国家知识产权局组织评选的知识产权领域国家级荣誉，旨在遴选在知识产权创造、运用、保护和管理等方面表现突出、具有行业引领作用的标杆企业。此次入选，标志着中建环能在知识产权全链条管理与高质量创新体系建设方面获得国家级权威认可。

多年来，中建环能始终坚持将知识产权深度融入研发创新与产业发展全过程。公司构建起覆盖“创造、申请、运用、保护、维权与运营”全生命周期的知识产权管理体系，同步强化高价值专利培育、商业秘密保护与成果转化机制，推动创新成果高效转化为技术产品、系统解决方案和工程实践优势。截至目前，公司已累计获得授权专利500余件，其中发明专利100余件，技术成果广泛应用于厂网河湖整体网联、城镇污水高效处理、污泥干化低碳焚烧、钢铁煤炭废水回用、离心机分离等业务场景。

依托扎实的技术积累与高效的创新转化能力，中建环能先后荣获国家科技进步二等奖、中国专利优秀奖、国家制造业单项冠军企业等多项国家级荣誉，多次入选“四川省企业发明专利拥有量百强”榜单。

未来，中建环能将以此次入选国家知识产权示范企业创建单位为契机，持续强化科技创新核心引擎作用，深化知识产权高质量创造与高效运用，推动知识产权与产业深度融合，全面提升企业核心竞争力，为行业高质量发展提供坚实支撑。



第二批中国建筑“好房子”营造体系践行项目

中建玖合府：共创而生，匠心致远



在中国建筑“好房子”践行项目授牌仪式上，北京中建玖合府项目，以中国建筑“好房子”营造体系为指引，记录百余组家庭的访谈原声，挖掘“真需求”，与业主进行多轮共创，匠心建设老百姓真心说好的房子。

中建玖合府位于北京市朝阳区太阳宫板块，总建筑面积约11.2万平方米。作为北京市首批高标准建设住宅，项目以“生命之树”为设计理念，以系统性技术方案精准响应“6633”居住痛点框架，导入中建玖合府五级物业与“医养一体化”资源，将“要健康”的全龄关怀从蓝图变为现实。

问需于民 建设老百姓真心说好的房子

老百姓真心说好的房子，应该是什么样子？答案，就藏在每个家庭对于“幸福”的期待中。

为了挖掘“真需求”，中建玖合从“问需于民”起笔，以“6633”居住痛点框架为纲，一笔笔记录业主家庭的访谈原声；为

了实现“真解决”，项目团队一条条展开101项基础需求、49项全维需求的技术细节分析。

敞开心扉，与未来家的主人一起，共同描绘美好生活的模样。一位位“客户大使”，搭建起了团队与家的“连心之桥”，让客户的每一个期待变成幸福实景。

故事为线 与业主共创，让家“悦心悦目”

外立面是“家”形象的第一张名片，如今业主对外立面的关注度越来越高。于是，项目团队决定邀请业主，用手里的一张张选票，投出自己心中喜欢的理想风格。

面对参加“海选”的选型方案，团队与客户一道，进行多轮共创交流，确定了3种风格的实体样板。样板上墙后，再次邀请大家走进工地，亲手触摸、亲自感受，共同畅想未来家的模样。

这不仅仅是一张张薄薄的选票，更承载着一颗颗沉甸甸的心——它们让家从“标准化”的产品变成了可以自由挥洒的“画卷”。

“没想到，最终呈现的效果比我设想的还要好。”一名参与共创的客户忍不住感叹道，“感觉自己为新家也贡献了一份力量，有一种获得感和成就感！”

对于窗外的景致，不同人心中有着不同的期许。项目团队深入走访调研，收集每户的明确意愿，对楼宇前后的树木进行

了个性化调整，从此窗外风景成为家的延续。

用孩子的眼睛看世界，才能看见孩子的天地。在设计儿童活动场地时，团队充分尊重社区小主人的喜好，在5个备选主题中，“太阳神鸟”方案脱颖而出。防滑地面的配备、器材圆角的设计，都藏着对成长的温柔托举。

当听到孩子“真的太酷啦，我好喜欢！”的感叹时，作为建设者感受到了一种特别的温暖。

匠心作答 构筑“好房子”专业底盘，让家“无患无忧”

项目团队在中国建筑“好房子”营造体系的指引下，结合中建玖合“以幸福为核，以绿色低碳、智慧空间、健康活力和在地文脉为核”的“一核四芯”产品理念，构筑起安全、舒适、绿色、智慧的“好房子”专业底盘。

在项目营造过程中，团队把房子的品质落在实处。针对住户担心的渗漏问题，搭建五维防渗漏体系，从屋面到地库、从立面到户内，让“不漏”真正靠得住。

项目紧挨着地铁，为了让室内更安静，项目升级了隔声降噪方案，在地基与轨道下增设隔振装置，确保住户享有安静的居家环境。

在地库，项目点亮了全域空间，让车主进出看得清、开得稳，每一步归途都有“防撞”的暖心守护。

小区里也匹配了智慧防护系统，从园区公共区域的安全监控，到自家屋内的一键布防，让住户外出更踏实、在家更安心。

考虑到节能环保，中建玖合府项目（部分楼栋）还采用了超低能耗技术，让室内恒温、让负荷降低。

为了住户外出更省心、住得踏实，团队还为项目导入五级物业标准和“四心一智”好服务体系，引入“医养一体化”优势资源，打造“要健康”的全龄社区。

建证幸福 双向奔赴，凝结成“家”的收获与喜悦

回望中建玖合府1065天的营造历程，每一次全力以赴，都见证了建设者与业主共创共赢的难忘时光。

在玖合府，4位客户大使，打通了心与心的“最后一公里”；392户提前交付、一次到访收房率99%的暖心成绩，彰显了项目精益求精的卓越品质；93分的客户满意度、业主真心实意的口碑和点赞，诠释了中国建筑的家国担当与为民情怀。

三载寒暑，项目团队深切地感受到：好房子因共创而生、因匠心致远。中国建筑“好房子”营造体系搭建了科学的方法论，而那些共同投下的选票、一起商定的方案，则沉淀为更加深挚的情感认同，形成了“好房子”不可替代的精神内核。

这，不仅是中建玖合府的答卷，更是中建人的庄严承诺。项目团队将以此为起点，敬献更多老百姓真心说好的房子。

中海物业 好服务与“好房子”美好共生

好服务与好房子美好共生

在中国建筑“好房子”践行项目授牌仪式上，由中海物业提供专属服务的中海爱贤里、中海江湾境、中海江东兴樾、中海时光之镜、中海宏洋·悦府项目集中亮相。中海物业以“好服务与好房子美好共生”为主题，面向社会公众和媒体展示“S0-SS六级服务标准体系”，以及好服务的实践成果。

中海物业作为业主们的“第一管家”，将承接好房子，接续好服务，让千家万户拥有“灶台有汤、窗前有灯、阳台有花”的人间好时节。



说到好服务，业主第一时间想到的是什么？是不是住着要安全踏实，看着要干净舒适，眼中要有绿，四季要有景，家里有需要了，物业能够搭把手及时提供帮助？



中海物业以“6633”的方法论，制定了物业的服务需求框架：“6防”，解决业主对居住安全的所有顾虑。“6不”，守护小区干净整洁的宜居环境。“3快”，保障每一个服务需求都能快速响应、及时处理。“3心”，确保业主获得“安心、舒心、暖心”的居住体验。

默默守候的安全卫士

24小时在岗值守，从小区入口访客管理的有礼有节，到监控中心的时刻警惕，再到园区夜间巡逻的一丝不苟，时时筑牢安全防线。



回家晚，没关系，有“夜行平安”服务保驾护航。1个预约电话，物业团队的安全卫士将在小区门口守候，护送住户让人安心。



一步一景的小区环境

让单调的小区围墙变身“花墙”，带给路人四季的感受；让小区的道路变身“花径”，带给业主们归家的欢喜；小区架空层甚至也能变身“共享花园”，在这里业主可以尽情展示园艺，让“舒心”陪伴左右。

关怀备至的管家服务

每天1次的“爱心敲门”，说说话聊聊天，独居老人不再孤单；节假日，有来自管家的温馨提醒；从和谐家庭和睦邻里，物业团队为社区生活准备了各项丰富多彩的暖心活动。



交付的是沉甸甸的信任

2025年，中海江湾境实现了项目的完美交付，并获评克而瑞2025年全国十大交付力优秀作品，以匠心回馈了客户信任，收获了大量客户点赞。

“老百姓说好的房子，才是真正的好房子！”作为中国建筑“好房子”营造体系践行项目，项目将始终坚持问需于民的初心、精益求精的匠心、客户至上的诚心、笃行致远的恒心，持续努力、不断精进，让每一位业主，都能独享宁静、舒适与美好。

正如《桃花源记》中所描绘的“黄发垂髫，并怡然自乐”，中海江湾境用实际行动证明：好房子，不只是钢筋水泥的堆砌，而是对美好生活的躬身实践。

素材来源：企业文化部、中海集团、中建二局



中海江湾境：一座岛、一群人、一种生活

在中国建筑“好房子”营造体系践行项目授牌仪式上，中海发展南京公司江湾境项目，聚焦都市人群对“宁静、舒适、健康”的岛居向往，践行中国建筑“五好集成”的“好房子”理念，以“一座岛、一群人、一种生活”为主题，秉承“现代桃花源”理念，将“四JIN(G)生活体系”贯穿始终，在江心洲之上，打造有温度、有品质、可感知的理想岛居生活典范。

中海江湾境所在地江心洲，是万里长江唯一一座主城可开发的岛屿，与热闹繁华的河西新城一江之隔，素有“长江绿宝石”的美誉，天生就具备打造理想岛居生活的自然禀赋。项目团队反复思考：如何在这片天赋之地，为渴望逃离喧嚣的南京人，真正盖一座“好房子”。

好房子 从读懂百姓的心愿开始

基于中国建筑“好房子”营造体系“6633”居住痛点框架，项目进行了大量客户调研，答案清晰而统一：大家向往的岛居生活，核心是“宁静、舒适、健康”。这份心愿，恰好和陶渊明《桃花源记》里的理想生活不谋而合。经过深思熟虑，项目团队决定因地制宜，依托江心洲的岛居优势，为南京人打造一座真正走进现实的“桃花源”。

五好集成 把“桃花源”从纸上搬进现实

有了清晰的需求蓝图，如何兑现？中海江湾境的答案是：以中国建筑“好房子”营造体系为核心，通过“五好集成”进行全链条兑现。

好标准：锚定“安全、舒适、绿色、智慧”，把老百姓对美好生活的期盼，转化为

专属江心洲的岛居标准。

好设计：通过全专业BIM三维数字化建模，把这些标准精准转化为空间设计。

好建造：严格贯彻“样板先行”理念，用心打磨建筑的每一处细节，兑现看得见、摸得着、可信任的品质承诺。

好材料：施工材料结合项目特点精心挑选，兼顾功能与美观。

好服务：打造高品质的物业团队，用服务赢得客户认可。

四“JIN(G)”生存体系 把“民生”蓝图绘成“民生”实景

有了构想之后，团队秉持匠心、逐项落实。项目以打造“好房子”为追求目标，围绕“宁静、舒适、健康”的核心需求，为向往岛居生活的朋友们，定制了四“JIN(G)”生活体系。那么，四“JIN(G)”是如何打造的呢？

静——不吵，对“安静”的极致回应

第一个“JING”，是安静的“静”。直面都市人对“不吵”的迫切需求，打造系统化的静音工程，兑现从外到内、从上到下的安静承诺。

对外：三玻两腔全景窗，为大家筑牢外部的隔音屏障，隔绝外界的喧嚣。

对内：起居室楼板铺设EPS，卫生间采用同层排水，电梯和设备外机远离起居室，让安静成为生活的日常。

境——芳草鲜美，落英缤纷

第二个“JING”，是环境的“境”。调研显示，客户第二大需求是“要关怀”。因此，团队将自然与人文关怀深度融合到小区的整体设计，让江湾境既饱含自然意趣，又尽享宜居气息。

创新弱化边界感，小区临水区域没有

设置围墙，而是借助河道这一天然屏障，打造自然无界的景观效果，让建筑与江、与岛、与自然浑然一体。

项目打造了六重景观场景，营造漫步式的沉浸体验，让业主从踏入小区的那一刻起，就仿佛走进了江心洲的现代桃花源。

建筑是景观的延伸，在小区里精心建造会所、四季光廊等配套空间，满足业主会客、健身需求，让休闲成为生活中一道寻常的风景线。

净——会呼吸的家，告别黄梅天

第三个“JING”，是干净的“净”。水、空气事关业主身心健康却又往往被忽视。江心洲的定位是科技创新小岛，团队通过科技赋能和细节打磨，全方位守护业主最关心的健康需求。项目率先采用分户式科技系统，为大家营造恒温、恒湿、恒氧、恒洁等“八恒”人居环境，和传统的“三大件”相比，这套系统更健康、更智能、更舒适、更绿色。

恒湿：南京每年的黄梅天，空气湿度高达80%以上，而江湾境能将夏季室内相对湿度控制在65%以下。

恒洁：江心洲本就是天然氧吧（负氧离子日常均值约4000个/cm³），科技系统最快每小时整室换气一次，让室内如沐春风。

恒净：将经过消杀的高品质直饮水直供每家每户，打开龙头，随时畅饮无忧。

近——让邻里变成同路人

如果说前三个“JING”代表物理层面的舒适，那么第四个“近”则代表精神层面的共鸣。这份“近”体现在——守护近：通过门禁、梯控等安全防线和一键报警等适老设计，让关怀时刻相伴。空间近：以全明电梯厅、地库万物仓



等创新设计，实现室内与公区的无缝衔接，让生活更惬意。

服务近：岛上首创上门收垃圾服务，在细节处彰显用心。

社群近：通过跑团（如与名将狄鉴同行）、读书会（携手南大资源及文学名家）、农田认养等社群运营，为业主搭建邻里平台，让大家从江岛走向全国，回归自然与亲近的关系。

交付的是沉甸甸的信任

2025年，中海江湾境实现了项目的完美交付，并获评克而瑞2025年全国十大交付力优秀作品，以匠心回馈了客户信任，收获了大量客户点赞。

“老百姓说好的房子，才是真正的好房子！”作为中国建筑“好房子”营造体系践行项目，项目将始终坚持问需于民的初心、精益求精的匠心、客户至上的诚心、笃行致远的恒心，持续努力、不断精进，让每一位业主，都能独享宁静、舒适与美好。

正如《桃花源记》中所描绘的“黄发垂髫，并怡然自乐”，中海江湾境用实际行动证明：好房子，不只是钢筋水泥的堆砌，而是对美好生活的躬身实践。