

中建集团党组学习贯彻习近平总书记重要讲话和重要指示精神

本报讯（通讯员**企文、班厅**）12月1日，中建集团党组召开会议，认真学习贯彻习近平总书记近期重要讲话和重要指示精神，研究集团贯彻落实举措。部分党组成员结合分管工作交流学习体会。集团党组书记、董事长郑学选主持会议，党组成员参加会议，总部部门负责人及以上人员列席会议参加学习。

会议强调，要深入学习贯彻习近平总书记主持召开中央政治局会议时的重要讲话精神，提高政治站位，持续扛牢巡视整改责任。党组要带领各级党组织，从政治上高度重视巡视整改工作，把抓好巡视整改作为践行“两个维护”的具体行动，以政治担当和敬畏之心坚决扛牢主体责任。深度检视党中央重大决策部署落实情况，引导各级领导干部树立和践行正确发展观、业绩观，突出抓好全面从严管党治党，巩固拓展深入贯彻中央八项规定精神学习教育成果，深入推进“三不腐”，以高质量党建引领保障高质量发展。把巡视整改与学习贯彻党的二十届四中全会精神、谋划“十五”

五”战略规划结合起来，切实增强核心功能、提升核心竞争力，奋力开创“十五五”高质量发展新局面，以高质量发展的成色检验巡视整改的成效。

会议强调，要深入学习贯彻习近平总书记对香港新界大埔区住宅楼重大火灾事故作出的重要指示精神和关于安全生产的重要论述，坚持人民至上、生命至上，守牢安全底线。高度重视冬季施工特别是高层施工消防安全，紧盯关键环节深入开展消防隐患排查整治，落实人员管理，严禁现场违规用火用电，加大监管力度。加强应急值班值守，完善应急预案，加强应急演练。持续响应特区政府号召，协调调度资源，全力配合做好抢险救援和灾后重建。

会议强调，要深入学习贯彻习近平总书记致中国志愿服务联合会第三届会员代表大会的重要贺信精神，在服务国家战略、服务百姓民生、服务社会治理中传递真善美，传播正

能量，为强国建设、民族复兴伟业贡献志愿服务力量。立足专业优势，搭建更多中建特色志愿服务平台，更加精准服务对接群众需求，助力破解基层治理难题。结合实际深化“鲁班工匠计划”，推进港澳志愿服务，设计实施“小而美”的国际志愿服务项目。总结提炼“追光小屋”“爱心妈妈”“百场宣讲进工地”等优秀志愿服务项目经验，在更多城市、项目做好推广，持续提升志愿服务专业化规范化水平。

又讯 近日，中建集团党组召开会议，认真学习贯彻习近平总书记重要讲话和重要指示精神，研究集团贯彻落实举措。

会议强调，要深入学习贯彻习近平总书记对全面依法治国工作作出的重要指示精神，深学笃行习近平法治思想，牢固树立法治思维、合规意识，进一步提高依法治企水平。坚持把法治建设放在突出位置，在全集团树立尊法治、强合规、防风险的鲜明导向。抓好《习近平法治思想学习纲要（2025年版）》学习，推动法治精神内化于心、外化于行。纵深推进法律、风

险、合规“三位一体”建设，科学编制集团“十五五”法治建设规划，将法治贯穿企业经营发展全过程、各环节。着力强化涉外法治建设，牢牢守住境外风险合规底线，以高水平法治保障集团高质量发展。

会议强调，要深入学习贯彻习近平总书记《求是》杂志发表的《因地制宜发展新质生产力》重要文章精神，推动科技创新与产业创新深度融合，积极培育发展新质生产力。持续优化提升传统业务、培育壮大新兴业务，促进融合发展。加强集团内部各类型业务的协同联动，加大重点业务和产品服务的推广力度。坚持科技创新引领，加大核心技术攻关，按期高质量完成战略性任务，围绕重点攻关方向做好科研课题立项，加快形成更多实质性、可视化的创新成果。

会议强调，要深入学习贯彻习近平总书记在纪念胡耀邦同志诞辰110周年座谈会上的重要讲话精神，认真学习胡耀邦同志的崇高精神风范和优良作风，不忘初心、牢记使命，以奋斗姿态扎实推进各项工作。

中建集团举办党组(党委)理论学习中心组学习宣传贯彻党的二十届四中全会精神专题读书班

本报讯（通讯员**企文**）11月24日至25日，中建集团举办党组(党委)理论学习中心组学习宣传贯彻党的二十届四中全会精神专题读书班，通过自学研习、专题宣讲、两级中心组联学等方式，进一步学深悟透全会精神，主动对标对表，深入谋划集团“十五五”时期发展，推动全会精神落到实处。中央宣讲团成员、中央改革办专职副主任丁国文作宣讲报告。中建集团党组书记、董事长郑学选主持并讲话；集团党组理论学习中心组成员、股份公司领导，总部部门负责人，总部派出机构及子企业党委理论学习中心组成员参加学习。

本次读书班邀请中央宣讲团成员、中央改革办专职副主任丁国文，围绕学习贯彻习近平总书记在党的二十届四中全会上的重要讲话精神和《中共中央关于制定国民经济和社会发展第十五个五年规划的建议》，从深刻认识党的二十届四中全会的重大意义，准确把握“十五五”时期在基本实现社会主义现代化进程中的重要地位，深刻领会“十五五”时期经济社会发展的指导思想、重大原则、主要目标、战略任务和重大举措，坚持和加强党的全面领导等方面，对全会精神作了全面宣讲和深入阐释。集团二三级子企业领导班子参加学习。

各级党员干部原原本本学习习近平总书记《在党的二十届四中全会上的重要讲话精神》、《中国共产党第二十届中央委员会第四次全体会议公报》、《中共中央关于制定国民经济和社会发展第十五个五年规划



的建议》及其说明、《习近平谈治国理政》及学习贯彻全会精神相关辅导读本。

本次联学研讨交流也是一次谋划集团“十五五”规划、推动高质量发展的调研。集团党组理论学习中心组成员结合分管领域，从企业战略高度，深入交流了对“十五五”时期企业高质量发展的思考。集团办公室、人力资源部、财务资金部等总部部门党支部书记，中建国际、中建二局、中建四局、中建六局(中建丝路)、中建七局、中建八局、中建设计研究院、中建安装等子企业党委主要负责人结合本单位本领域“十五五”时期发展目标任务和重点举措交流学习心得。

会议指出，党的二十届四中全会是在向第二个百年奋斗目标进军的新征程上举行

的一次十分重要的会议。全会充分肯定“十四五”时期我国发展取得的重大成就，准确把握“十五五”时期党和国家事业发展所处的历史方位，科学分析我国发展环境面临的深刻复杂变化，对未来五年发展作出顶层设计、战略擘画，必将对推进中国式现代化产生重大而深远的影响。“十五五”时期在基本实现社会主义现代化进程中具有承前启后的重要地位，是基本实现社会主义现代化夯实基础、全面发力的关键时期。集团上下要全力抓好全会精神学习贯彻落实，谋划好“十五五”发展目标 and 实现路径，完成好今年各项目标任务，不断开创企业高质量发展新局面。

会议强调，要充分认识“十五五”规划

的重大意义、战略部署，结合行业实际，把握好建筑地产行业市场需求、业务形态、商业模式、规则标准等新变化，以对企业高度负责的态度，花大力气解决当前存在的短板不足，拿出一份高质量、可操作的集团五年规划，更好适应市场的深刻复杂变化。要把服务中国式现代化建设作为各项工作的落脚点，将企业自身的发展同落实国家重大战略紧密结合起来，深度融入区域重大战略，有力践行中国建筑“好房子”营造体系，形成精益求精的品质追求，推动建造全过程节能降碳，加大力度拓展海外市场，进一步增强自身核心功能、提升核心竞争力。要坚定不移推动企业高质量发展，保持主要经营指标稳定，塑造主责主业竞争优势，加快拓展城市更新、城市运营业务，不断提高员工幸福指数，着力做强做优企业。要依靠科技创新实现破局发展，持续攻关关键核心技术，加快创新成果产品产业化，以人工智能深度赋能企业发展，将ESG理念融入生产经营各方面，因地制宜加快培育壮大新质生产力。要坚决守牢安全发展底线，把风险防范作为企业谋划发展的根本前提，切实保障企业的健康可持续发展。要纵深推进全面从严治党，坚持用党的创新理论统一思想、统一意志、统一行动，树牢大抓基层鲜明导向，推动党的建设和生产经营更加紧密，持续塑造过硬班子、过硬队伍、过硬作风，坚决打好反腐败斗争攻坚战持久战，为企业高质量发展提供坚强保障。

郑学选与新加坡卫生部控股行政总裁陈康威会谈

本报讯（通讯员**企文、班厅、海外、南洋**）12月1日，中建集团董事长郑学选在集团总部与新加坡卫生部控股行政总裁陈康威举行会谈。新加坡国立大学医学组织基础设施发展委员会主席黄显辉参加会谈。

郑学选对陈康威一行到访表示欢迎，感谢新加坡卫生部控股长期以来对中建集

团的信任与支持。郑学选表示，中建集团大力实施“海外高质量发展战略”，始终将新加坡作为重要的战略市场。下一步，中建集团将精准对接新加坡卫生部控股发展需求，不断深化双方互利合作，进一步整合内部优势资源，扎实推进重点项目履约，努力打造精品工程，为新加坡城市建设和医疗卫生建设贡

献力量。

陈康威感谢中建集团一直以来对新加坡卫生部控股的帮助和支持。陈康威表示，中建集团综合实力雄厚、专业优势突出，双方合作成果丰硕、空间广阔。希望中建集团充分发挥自身技术、管理、资源优势，高标准推动重点项目高质量履

约，继续积极参与新加坡重点医疗设施项目建设，助力提升新加坡医疗服务水平，推动双方合作取得更多务实成果，实现更高水平互利共赢。

中建集团相关总部部门、子企业有关负责人，新加坡卫生部控股相关部门负责人参加会谈。

中国建筑在世界一流企业建设中位居前列

本报讯（通讯员**企文、企划**）日前，由国务院国资委、全国工商联、新华通讯社共同指导的第八届中国企业论坛发布了第二批5个行业世界一流企业评价指标体系，以及对中央企业建设世界一流进展成效的跟踪评估结果，中国建筑本年继续在世界一流企业建设中位居前列。

近年来，中国建筑坚持以习近平新时代中国特色社会主义思想为指导，牢牢把握高质量发展这个首要任务，以“一创五强”战略目标为牵引，深入实施“一六六”战略路径，在服务国家重大战略、推动产业升级、强化科技创新等方面取得积极成效。2025年前三季度，中国建筑实现新签合同额3.29万亿元，营业收入1.56万亿元，主要指标位居央企前列。下一步，中国建筑将以党的二十届四中全会精神为指引，锚定“世界一流”航标，认真谋划推进“十五五”时期重点任务，进一步增强核心功能、提升核心竞争力，为中国式现代化建设贡献力量。

世界一流企业评价指标体系由中国企业联合会牵头组织建立，目前已形成两批16个行业指标体系，定期开展评价，旨在以评促建推动企业找准方位、锻造长板、补短强弱、深化改革、强化保障，加快建设世界一流企业。本次评价采用2024年数据，中国建筑等13家中央企业在行业综合排名中位居世界一流建设第一梯队。

文兵与中国银行党委副书记、行长张辉会谈

本报讯（通讯员**企文、班厅、蔡资**）12月2日，中建集团党组副书记、总经理文兵在集团总部与中国银行党委副书记、行长张辉举行会谈。中建集团党组成员、总会计师黄杰，中国银行党委委员、副行长杨军参加会谈。

文兵欢迎张辉一行到访，感谢中国银行长期以来对中建集团的大力支持。文兵表示，中国银行全球化、综合化程度高，是中建集团重要的战略合作伙伴。近年来双方不断拓宽合作领域，建立了良好合作关系，为进一步深化合作奠定了坚实基础。期待与中国银行继续加强沟通对接，深化金融业务、存量资产盘活、工程业务、海外重大项目建设等领域合作，推动双方务实合作再上新台阶，共同为服务好国家重大战略贡献力量。

张辉感谢中建集团多年以来给予中国银行的信任与支持。张辉表示，中建集团综合实力雄厚，是中国银行的全球战略客户，双方发展战略高度契合、未来合作空间广阔。下一步，中国银行愿一如既往地为中国建集团高质量发展提供全方位金融服务，持续加大合作力度，搭建更紧密的合作机制，在海外业务、境内金融、个人金融等领域创新合作模式，形成更多成果，实现优势互补、互利共赢，携手打造银企合作新典范。

中建集团开展2025年度成本精益管理标杆项目评选

本报讯（通讯员**企文、项观、品宣**）12月2日至3日，中建集团在京举办2025年度成本精益管理标杆项目评选大赛。集团党组成员、副总经理李永明出席活动并讲话。

本次活动旨在推动落实“厉行节约 勤俭办企”专项行动，通过树立标杆激发广大员工勤俭节约意识，纵深推进项目成本精益管理，提升项目价值创效水平。自启动以来，集团及子企业对在施项目逐级选拔，最终共40个优秀项目入围集团层面比赛。

大赛由17位党建、商务系统专家担任评委，从党建引领保障、管理精细化、管理创新性、价值创造成果等维度对项目进行评价，评选出成本精益管理标杆项目一等奖3个、二等奖6个、三等奖11个及优胜奖20个。李永明为一等奖项目代表颁奖，并向大家表示祝贺。

赛后，集团召开商务管理工作推进会，并对2025年度“商务管理双十佳”进行了表彰。李永明强调，要进一步深化“法人管项目”体制建设，强化两级总部管控责任；要持续推动项目管理“116”文件走深走实，重点加强总部支撑能力建设；要坚持回归商务管理本质，不断增强自身管理能力；要重点聚焦新产品新业态，开展项目价值创造研究；要深入开展成本精益管控，提升项目价值创造水平；要持续优化目标管理考核兑现机制，充分激发价值创造动力；要加快完善海外商务管理体系建设，引导更多优秀人才“走出去”。

中建集团召开2025年度财务决算暨统计年报布置会

本报讯（通讯员**企文、蔡资**）12月5日，中建集团在京召开2025年度财务决算暨统计年报布置会议。集团党组成员、总会计师黄杰出席会议并讲话。

会议系统总结了过去一年集团财务报告工作取得的成效，深入分析了当前面临的形势与挑战，并对扎实做好2025年度财务决算与统计年报工作进行部署。

会议指出，2025年是“十四五”规划收官和“十五五”规划谋篇的关键节点。本年度的财务决算工作，不仅是对“十四五”时期改革发展成效的全面检验，更是科学谋划未来发展的重要基础，具有特殊的历史使命和战略意义。

会议强调，全集团要统一思想、凝聚共识，坚持目标导向、问题导向、结果导向，聚焦关键环节，全力完成2025年度财务决算各项任务。要坚定发展信心，高质量完成年度目标任务；要坚持统筹兼顾，一体推进预决算工作；要着力夯基固本，坚决提升会计信息质量；要突出监督作用，筑牢合规风控防线；要强化技术赋能，加快财务数智化转型；要深化决算成果应用，提升财务价值创造能力。

会议期间，与会人员还围绕集团“十五五”财务资金系统专项规划进行了深入研讨，为未来五年财务资金工作科学谋划集思广益。

中国建筑独立董事赴中建安装开展调研

本报讯（通讯员**企文、董办、安宣**）11月25日至28日，中国建筑独立董事马王军、孙承铭、刘汝臣、梁维特赴中建安装开展工作调研。公司董事会秘书刘立新陪同调研。

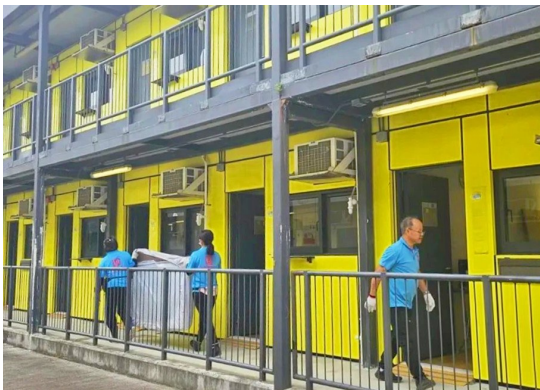
本次调研以“聚焦专精特新 推动专业业务高质量发展”为主题，围绕落实“十四五”规划收官与“十五五”前瞻布局要求，系统考察中建安装在高质量发展、改革创新、提质增效等方面的具体举措。

调研期间，独立董事一行深入中建安装产业创新研究院、国际公司、石化工程公司、中建五洲工程装备有限公司、南京华建检测技术有限公司，详细了解中建安装在能源化工、装备制造、检测调试、海外业务拓展等领域的改革发展情况，并实地考察一线场所，与技术团队深入探讨核心技术攻关、市场应用前景及产业化路径，并就提升工艺工效、强化质量管控、推动数字化转型等方面提出具体指导意见。

在中建安装总部，独立董事听取了中建安装负责人关于企业总体情况的汇报，全面了解中建安装近年来战略落实情况和“十五五”规划设想。

中建集团旗下中国海外/中国建筑捐款2208万港币援助香港救灾

作者:施卓轩



11月26日下午,香港新界大埔屋邨宏福苑发生五级火灾,造成重大人员伤亡,牵动社会各界的心。

11月28日,中建集团旗下的中国海外(以下简称公司)/中国建筑宣布,公司捐款2000万港元、员工个人首批捐款208.06万港元,支援香港大埔宏福苑火灾救援,用于应急救援和灾后恢复等工作,帮助受灾居民渡过难关。

作为在香港成立、成长起来的企业,公司始终与香港风雨同舟、休戚与共,在推动香港经济建设、社会发展和民生保

障方面担当作为,积极助力香港长期繁荣稳定。

灾难面前,守望相助。公司积极配合特区政府安排,以义工形式开展受灾居民安置点的专业检修、设备测试、清洁消毒、运维服务等保障工作。

公司组织义工前往受灾现场周围,协助收取、整理、运送及派发物资给受影响居民。中海物业全力做好4个在管宏福苑庇护中心的服务保障工作,积极为受灾居民提供方便面、水等物资,提供暂时休息场地。目前在管的东昌街社区会

堂已合共入住人数超过230人,提供食品等紧急救助物品价值达10万港元,并提供安保服务。

中国建筑国际、中海物业快速开展两个社区隔离中心作为受灾居民临时安置点重启还原工作,调度新界东、新界西、机电专业等多支义工队,包括清洁、安全、机电等工种共计将近300名义工,携带专业工具抵达社区隔离中心,完成超过850个房间清理任务,1800个房间水电排查等检查工作,协助完成整体环境清理,有力保障受灾居民安心入住,无

偿提供价值约10万港币的各类应急物资。

中国海外集团将与香港社会各界保持联系,密切跟进救灾进展与需要,切实提供必要支持与援助,与香港同胞携手并肩,众志成城,共建家园。



扫码阅读更多报道

致力科技创新驱动

中建科技工业上楼-产业空间建筑产品发布

本报讯 (通讯员薛岳虎)日前,中建科技工业上楼-产业空间建筑产品正式发布。

中建科技围绕“上下楼就是上下游,产业园就是产业链”等现代化产业空间的需求,深入调研十几个城市、数十个行业、上百家企业,成功研发“平面标准化、立面多样化、机电模块化、构件通用化、建造智能化”的工业上楼-产业空间建筑产品。

工业上楼-产业空间建筑产品分为“三类九档”,“三类”即低多层、中高层、超高层产品;“九档”即每类产品根据维护体系的不同需求,分成基础档、实用档、提升档,可满足生产类、研发类、产研结合类等多种类型企业的使用场景。工业上楼-产业空间建筑产品可满足大部分生产类企业对“大跨度、重荷载、高层高”产业空间的共同需求,相较传统现浇工业建筑,可节约工期30%,减少人工40%,减少建筑垃圾排放80%,同时建造成本不增加。中建科技自主研发的模块化设备机房,在工厂制造下线后运输到工地,与建筑内管线完成连接,即可投入使用。相较传统设备机房,模块化设备机房建造速度更快、更节省建筑空间。

工业上楼-产业空间建筑产品应用的通用结构底盘等多项技术成果,经行业专家评审,达到国际先进水平。目前,工业上楼-产业空间建筑产品已在上海、广州、深圳、苏州、重庆、贵阳等地广泛应用,有效助力当地构建以先进制造业为骨干的现代化产业体系。

中建科工推出充美5MWh储能系统

本报讯 (通讯员郑 晖)近日,中建科工推出充美5MWh储能系统新品。5MWh储能系统作为电网的“巨型充电宝”,是一种高度集成化的储能解决方案,其核心特点在于模块化设计、可移动性强、部署快速以及环境适应性广。该系统广泛应用于电力系统的发电侧(如配套风电场、光伏电站,实现更稳定的电力输出,减少弃风弃光)、电网侧(参与调频调峰,响应速度可达毫秒级)以及用户侧(为工厂、船舶、充电站等实现削峰填谷、应急备电),适应高海拔、极寒等复杂环境。其标准化集装箱形式显著简化了基础设施投入,缩短了建设周期,具备良好的扩展性。

中标信息

中建八局作为联合体牵头单位中标三星堆文化旅游发展区项目O+EPC(运营+设计、采购、施工总承包)工程,中标额约35.12亿元。(黄娟娟)

中建三局总承包公司联合体中标广州正佳帽峰湾文化旅游度假区项目,合同额18.5亿元。(李天元)

中建七局作为联合体牵头人中标重庆市潼南数智农商科技产业园工程总承包项目,中标额17.99亿元。(马 萍)

由中建三局二公司牵头,中建东北院等单位组成的联合体中标贵州省修文县零碳智慧工业园独立储能电站建设项目勘察设计施工总承包,中标额17.37亿元。(高娇婷、陈若男)

中建七局四公司中标甘肃省金昌市中应钠离子新材料产业园项目,合同额16.88亿元。(赵元国)

由中建三局牵头,中建(成都)轨道交通、中建西南院组成的联合体,中标四川省成都市高新区未来科技城福田TOD片区150亩住兼商用地产项目设计-施工总承包工程,中标额约10.57亿元。(高 博)

工程动态

中建一局承建的安徽合肥科大讯飞人工智能产业园项目竣工。项目总建筑面积约30.52万平方米,包括4栋独立单体及中央绿轴地库,将成为科大讯飞技术创新、成果转化的核心阵地,可承载1.5万产业及研发人员办公,为安徽区域人工智能产业升级注入强劲动能。(段佳俊)

中建二局承建的浙江省舟山市岱山双峰新城基础设施配套一期项目竣工。项目主要建设内容包含一条主干道、六条次干路和两条支路,总长约7.1千米,涉及15座桥梁。项目投用后,对完善岱山县城市空间布局、助力岱山县成为杭州湾智慧城市新标杆具有重要意义。(郝 帅)

中建三局承建的400米大气环境气象梯度观测塔项目——庐州塔正式开工。项目位于安徽省合肥市,总用地面积约44亩,主要建设一座400余米大气观测塔、一座33米气象观测杆、一座10米高小试验塔和一个塔下附属设施房等,项目建成后将成为国内最高气象塔,是国家大科学装置“大气环境立体探测实验研究设施”的重要组成部分。(徐 敏)

中建四局承建的安徽省亳州市涡阳县涡南片区城乡供水一体化建设项目竣工。项目是推动皖北地区群众喝上引调水工程的重要组成部分,施工区域总面积约5万平方米,主要建设内容为净水工程及其配套工程等。(程元杰)

中建五局承建的东莞市人民医院项目通过竣工验收。项目是广东省重点项目、东莞市首个“医疗+交通”TID创新示范工程,总建筑面积约14.4万平方米,涵盖一栋综合大楼、一栋急救中心及其配套地下室等建设内容。项目建成后,将提升东莞市重大急性病医疗救治时的交通条件和救治效率。(张 翔)

中建六局承建的天津市烈士陵园基础设施提升改造工程EPC工程总承包项目开工。项目改造内容包含纪念碑底座新增浮雕、改造教育用房、重新规划布展革命烈士纪念馆及新中国成立后烈士纪念馆等。项目建成后,天津市烈士陵园将升级为天津红色教育核心窗口与精神文明建设标志性场所。(李京京)

中建海峡承建的常州新能源汽车关键零部件产业园二期项目通过竣工验收。项目位于江苏省常州市武进区,总建筑面积约18万平方米。项目全面建成后,将打造一个集生产、物流、研发于一体的产业新高地,显著增强新能源汽车核心零部件的本土化供应与技术创新实力。(董志强、景雪萌)

中建八局自主设计承建的无锡国家软件园五期EPC项目竣工并全面交付。项目位于江苏省无锡市新吴区,总建筑面积约23万平方米,涵盖10栋科研办公楼及1栋办公配套楼,是无锡市规模最大的绿建三星级低碳办公园区。项目深度融合多项核心技术,构建起公共技术、投资融资、人力资源、综合服务四大公共服务平台,为企业提供全生命周期闭环服务。(潘 阳)

中建科工联合中建四局承建的印度尼西亚泗水智慧立体车库交付投用。项目建筑高45米,共17层,采用钢结构装配式建造,既保障了结构稳固性,又极大缩短建设周期,实现了对医院日常运营的“零干扰”安静施工。项目搭载换层平面移动系统,提供160个智能车位,可全程自动化且车辆正进正出,平均存取时间仅约120秒,给当地居民带来便捷安全的停车体验。(张志伟)

中建安装南京公司承建的安徽省合肥七水厂三期项目竣工。作为合肥市重点民生工程,项目建设内容包括新建10万吨常规处理、50万吨深度处理及配套尾水处理系统,同时对原有工程单体进行改造,满足每天50万立方米“常规+深度处理”需求。项目投用后将有效增加合肥高新区供水量,极大满足片区用水需求。(沙婷婷)



扫码阅读更多报道

塑强基建支柱优势

下穿黄河、跨越三市“聊热入济”北线工程投用

作者:娄鹏辉、郎晗笑

近日,由中建集团旗下中建八局承建的我国最长、管径最大、供热能力最强的长输供热管道——“聊热入济”长距离供热北线工程投入使用,为济南市人民采暖季稳定用热提供可靠保障。

供热“长龙”筑起温暖屏障

“聊热入济”长距离供热北线工程沟槽总长度约为92.1公里,起点为聊城茌平信源电厂,途经聊城市、德州市、济南市等城区。其中,中建八局承建约74公里的沟槽、2.049公里的穿黄隧道及4座中继泵站。穿黄隧道段为项目的控制性工程,是黄河下游首条供热专用穿黄隧道,也是中建集团首条穿黄隧道。

该项目与南线工程协同,可满足济南市约1亿平方米、百万户家庭的供热需求,预计每个供暖季可减少标煤消耗129.89万吨,减排二氧化碳356.4万吨,相当于4个塞罕坝林场一年的固碳量。这对践行国家“双碳”目标、建设高质量高标准沿黄城市群、推动黄河流域生态保护和高质量发展具有重要意义。

“嫩豆腐”上架起超级暖气管

项目沿线多位于黄河冲积平原,地下水位较高,土方开挖区域的土质多为

粉土、粉砂土,含水量高、承载力低,传统开挖方式易引发塌方。项目团队采用钢板桩加固技术,通过密集打入钢板桩形成“地下围挡”,有效支护边坡、阻断地下水渗透,既保障了挖掘安全,又将施工效率提升20%。

粉土、粉砂土地层导致管底地基承载力不足,无法满足设计图纸及规范要求。项目团队采用换填法加固地基,分层挖除淤泥质土,换填为细沙、碎石等高承载力材料,保障了后续结构施工的稳定性,为同类地质条件的管线工程提供了可借鉴的经验。

方寸之间打通“任督二脉”

管道施工需要跨越高速公路、铁路、引黄干渠等重要枢纽,全线共计35处。项目团队采用顶管施工技术,在管道线路两侧各开挖基坑,通过顶管机定向掘进,实现“非开挖”式穿越。其中,引黄干渠段需下穿引黄干渠和赵牛新河两条河道,顶管长度约346米;该段土质为淤泥质土,易出现顶管机头下沉等问题,对顶进姿态控制及纠偏精度要求极高。项目团队在河床施加灌注桩提升河床承载能力,24小时实时监测顶进角度、压力及位移,实时预警、动态调整,确保顶管“零

偏差”。

济南段有200余米的热力管道,从济南黄河济泺路北延隧道正上方穿越,与隧道顶端间距仅4米。为避免施工对隧道产生影响,项目采用MJS(全方位高压喷射注浆)工艺,在管线周边构筑稳固加固体,仅用10天完成管道顶推施工,实现对隧道的全程“零干扰”。

定制“利器”洞穿黄河险关

要将暖气送到济南市百姓家中,还需要攻克供热管道在黄河河床下“潜行”的难关。穿黄隧道段作为整个工程的控制性“咽喉”,面临多重施工挑战:2.049千米长距离隧道,需完成374米下穿黄河高压水作业,应对富水砂层与钙质结核交织的复杂地质,同时克服40‰大坡度施工难题。

项目团队为隧道量身定制配黄河底高压复杂地质条件的泥水土压双模盾构机,采用“水平+垂直连续皮带机”



泥水土压双模盾构机

出渣模式,搭建无缝衔接的渣土清运体系。

同时,项目秉持“绿色施工”理念,在掘进过程中综合运用自动导向、实时监测、同步注浆等先进技术,构建全流程立体化安全管控体系,确保施工对黄河水体与周边生态“零干扰”。同时优化浆液配比、精准控制注浆压力,有效避免地下水污染。



扫码阅读更多报道

C 建证城市新生



“新生”的沿河口村

■诗画乡村

背山而居，树影苍苍，村舍错落，参差其间。

在门头沟区重峦叠嶂的群山间，有一个“桃源”般的小村庄，仿佛是造物者在恢宏的山水长卷上，精心点染出的别致“闲笔”。此处美丽的“京西小富春”，就是“新生”的沿河口村。

2023年7月，北京遭遇极端强降雨，门头沟区斋堂镇沿河口村居民的房屋损毁严重。根据灾后重建安排，沿河口村整体搬迁。新的村落选址在老村东北侧的靠山台地上，占地约4.65公顷，村边有3座明代长城箭楼，自然环境优美。

重建项目由薛峰主持。当时，还有3个多月就要过春节了，“让乡亲们在新房子里过个好年”是他当时最大的心愿。为此，他每周都往山里跑。沿河口村距离北京城区百余公里，山路迢迢，单程驱车就要两个半小时。这条盘山路，到底走了多少回，薛峰自己也说不清楚。

迁建小项目，民心大工程。给村里建房子，最重要的就是合村民们的心意。为此，薛峰多次组织村民开会，征集民意，“村民看不懂设计图，我就用‘大白话’给大家解释，让村民全程参与、定制自己的家。”薛峰还带着村民们到装配构件工厂实地考察，让大家选择房屋的建造方式。最终，大家一致决定，选择使用更安全高效环保的混凝土箱体模块，来建造新房子。

使用预制装配的标准化模块来打造形态不同、具有北京山村风貌的房屋，离不开建筑师匠心独具的设计。建筑团队提取太行山、京西传统民居的建筑风貌与特色元素，通过民居材质与色彩变化、屋顶形态变化、不同户型组合变化、组团群落朝向和边界变化等，组合出22种变化形体，营造出《富春山居图》般层次丰富的山地村落风貌。

新建成的村舍不仅能满足空间功能布局的需求，还采用了先进的环保技术。薛峰介绍，为了让户内有更好的采光，村舍窗台高度为0.6米。建筑团队精心设计了窗体的对流通风路径，建成后的村舍，夏季室内外温差可达8至10摄氏度，“基本不用开空调。”

中国画讲究“胸有丘壑”“师法自然”，薛峰也用这样的艺术手法“描绘”小村庄。建筑团队科学地规划了台地防洪，利用果林、耕地、山体步道等元素，营造出集山、水、林、田、湖于一体的村域生态环境。“最让我们感到惊喜的是，新村域内有27棵古朴的大核桃树。”薛峰决定保留它们，并以这些大树为坐标来规划村落的布局。被山洪冲下来的石头也“变废为宝”，成了铺设道路、砌建院墙的原材料，让村落有了朴拙的肌理和质感。

“核桃树下看星星，石头村里观山景。”规划之初，薛峰就为村民构想好了生活场景。如今，理想中的美好图景，已经成为现实。

村落主街的大核桃树下，布置着木板铺就的小舞台。年节喜庆时，这里可以开大会、办“村晚”；平时，这里是乡亲们“把酒话桑麻”的好去处。

村头广场的“人民墙”是团队带领村民和大学生志愿者一起搭建起来的，展示着各家各户的陈砖旧瓦、老名牌、老物件、施工余料。一草一木、一砖一瓦讲述着96个关于“家”的故事，铭记着过往的岁月、洋溢着浓浓的乡情。

一小片核桃树环抱的区域，保留着沿河口村的“镇村石”，这里被设计成“一老一小”活动的小广场。孩子们骑着小车驰骋在坡道上，清脆的笑声飘荡在风中。老人们坐在沿着台地设计的长凳上，悠然地晒着太阳，闲话家常。

依树而建，因人而生。薛峰希望更多的人能够看到这份“山河辽阔，人间烟火”的美好，希望在描绘诗画乡情的同时，为小山村带来新的活力。

乡亲们如期搬入新居。重建项目也在全国优秀工程勘察设计奖的评选中获得了一等奖。

老树发新芽，逢春又开花。美景如画的小山村，焕发出勃勃生机。

设计为人

北京日报记者：孙乐琪

“走出图纸，走进生活，才能造出好房子、改出好房子。”这是中国中建设计研究院总建筑师薛峰屡屡言及的一句话。

薛峰深耕建筑领域近40年，主持设计了众多建设项目。2024年，他被授予“国家卓越工程师”称号，这也是我国工程技术领域的最高荣誉。如今，这位建筑领域的老兵，正从传统的空间塑造者转变为营造美好生活场景的设计师、诊疗城市建筑生命体的“大医生”。

老街亲切，山村明秀；上下便利，左右通达；黄发垂髫，怡然自乐……薛峰近期的代表作，处处传递着设计的温度。

“能给人们带来欢声笑语的建筑，才是好建筑。”薛峰说。



沿河口村核桃树下的乡村舞台



扫码阅读
北京日报报道



隆福寺文化街区成为宜居城市的生动注脚

■老街重生

南有夫子庙，北有隆福寺。

隆福寺始建于明景泰三年，明清以来一直以庙会兴盛而闻名。“逢每月之九、十有庙市，百货骈阗，古玩字画，风味小吃，花鸟鱼虫，为诸市之冠。”这是《大清一统志》中对昔日隆福寺的记载。

对于许多老北京人来说，隆福寺的“热闹”也是儿时挥之不去的记忆。

新中国成立后，隆福寺迎来了它的第一次转型。1952年，政府将各种摊贩集中在隆福寺前的大棚内，固定摊位、独立经营，名为“东四人民市场”，后来又改为国营百货商场。20世纪80年代，大棚被拆掉，取而代之的是一座8层的商业大楼——隆福大厦。1993年，隆福大厦遭遇火灾，曾盛极一时的商业地标逐渐沉寂。

拿什么来唤醒尘封的烟火记忆，让老街区重焕新颜？

2021年，地处“故宫—王府井—隆福寺”首都“文化金三角”域内的隆福寺片区，被纳入北京市“两区”，即国家服务业扩大开放综合示范区和中国（北京）自由贸易试验区建设重点园区。隆福寺文化街区室外公共环境改造和提升的项目由薛峰主持。

“老城区老人多，老街坊都希望家门口有个遛弯、散步的地方。”薛峰说，看似简单的需求，要想在二环内的历史商业街区里实现，并非易事。区域内，高层办公楼、文创园区、大型商区、胡同窄巷并存。如何将数十条不同尺度、不同肌理的街区和和谐地串联起来，营造出有温度、有人情味的建筑边界和公共空间，是薛峰团队着力解决的难点。

为了重现“诸市之冠”的庙会盛景，团队把过去隆福大厦门口杂乱的停车场改造成3500平方米的全城市化中央广场，成了国内外知名品牌的展示“T台”，每到周末这里人头攒动，演艺活动不断。

曾经废弃的市属配电站，被改造成了一面长40米、净高5.5米的彩绘墙。墙面的彩绘讲述着隆福寺600年的沧桑往事。墙根下布置着流线型的座椅和躺椅，地面铺装成半径约6米的同心圆弧形，用柔软的线条“邀请”行人坐下小憩。由隆福大厦、长虹影院、胡同四合院围合出的一片草坪和绿荫，让孩子们跑跳、老人们遛弯、上班族休闲都有了好去处。

某单位大院的老旧围墙，斑驳剥落，不仅影响城市风貌，还有安全隐患。团队采用镂空砖构架，将其改造为长达200米的曲面景墙。光影交替，景墙仿佛一幅极简主义的画作。坐凳、景亭精巧地嵌入墙头、墙尾，仿佛从墙体中自然生长出来。如今，大院围墙和嵌入其中的座椅，都成了“网红”打卡点。

古典园林，讲究“步移景异，一步一景”的空间体验。薛峰团队也希望通过设计，给游人带来这种美的享受。

他们将不同环境景观、公共艺术品、城市“家具”、市政设施、商业标识等元素整合为街道空间场景模块，通过精心布置，串联起不同的公共空间路径。建筑边界处的小舞台为入夜的北京平添闲适、温馨的夜景氛围；废弃的变电厂绿地变成胡同遛弯的“口袋公园”；胡同建筑的门前，布置出了让年轻人坐得下来的“趣处”……处处体现着“这里是北京”的人文气息。

暮色中，从隆福寺西街向西眺望，中国民航局透明的连廊、中国美术馆重叠的檐角、紫色的景山剪影、高洁的北海白塔，依次尽收眼底，描绘出文脉延续的城市意象。

焕新后的隆福寺文化街区，融时尚、艺术、人文等种种气质于一身，不仅是北京最重要的城市文化地标之一，也成为一座充满人间烟火的“城市客厅”。该项目获得了“北京市优秀工程勘察设计一等成果评价”的好成绩。

如今，漫步于隆福寺街区，驻足凝望之际，600年的厚重历史，如风般穿街过巷、迎面而来。在薛峰团队匠心独运的改造下，这片老街区焕发出新的活力。



服贸会现场的无障碍服务机器人群成为“顶流”明星

■全龄友好

2025年9月13日，中国国际服务贸易交易会上，一场无障碍出行成果“接力秀”从首钢园3号登录口到8号馆，一路上演。

这场别开生面的“大秀”，“唱主角”的是一个又一个各有“绝活儿”的无障碍服务机器人。

走在最前面的“领航员”服务机器人，为大家精准“开路”，规避展区人流。多模态交互智能驾驶助行机紧随其后，机身的厘米级导航系统可以实时适配路线。导盲机器人一路“乖巧”跟随，它具有灵敏的感知能力，能够辅助队伍精准地通过安检环节。

展区内，工作人员轻触智能服务集成一体机“发号施令”，“手拉手”主动导盲助行机器人立即响应，沿着预设路径精准行驶至队伍前方，完成“调度—响应—抵达”的闭环流程……

这场“大秀”，是薛峰牵头的“十四五”国家重点研发计划项目——“公共场所无障碍环境关键技术与装备”项目的现场测试。薛峰作为项目首席科学家，与清华大学、深圳大学、北京航空航天大学、中国建筑设计院等单位的专家共同研发了“超级适老无障碍服务机器人”。

薛峰介绍，该机器人具备三大核心功能。首先是智能爬楼功能：轨道牵引式智能爬楼机以“智能交互、便捷爬升”的方式，让老年人能以站立或自主乘坐轮椅的方式轻松便捷地完成上下楼，该机器运载能力达到250公斤。其次是自动驾驶功能：智能驾驶助行机可将交通场站、商场、医院等公共场所转化为实时更新的高精度数字地图。通过构建适用机器人的多模态交互智能驾驶系统，实现机器人精准导航。在载重超200公斤的情况下，它的续航里程可达25公里，最大程度服务老年人在公共场所的出行需求。第三是主动服务功能：“手拉手”导盲机器人突破传统设备的被动服务模式，通过视觉与激光雷达的融合感知，实现复杂动态环境下精准自主导航和避障，让无障碍服务变被动为主动。

“建筑师不生产机器人，但致力于通过‘人-环-机’融合模式，为人们的实际需求提出一揽子解决方案。”薛峰说，建筑师着力解决的，是环境品质与美好生活需求之间变量匹配的设计难题。该项目通过不断推进人、环境、机器人的融合适配，让公共场所无障碍环境真正迈向全龄友好。

科技成果不能停留在展厅里、实验室里，要走到人们身边。“超级适老无障碍服务机器人”正在北京的老小区和交通场站等场景进行实地测试。

海淀区的一个老小区正在进行改造，曾经老旧的居民楼，日渐脱胎换骨、重焕容光。爬楼机解决老人上下楼难题；配送机器人可在几分钟内将药品、餐食精准送达居民家中；借助社区与家庭联动服务机器人，老人通过语音指令即可订餐、约车，子女还能远程了解老人的生活状态；智能健康监测、SOS紧急呼叫等功能，能一键联动社区智能服务站，筑牢健康安全保障防线……

“机器人不能只服务于高端社区、高档酒店，只有真正走进千家万户，走到人们身边，才能织就更温暖、更便捷、更完整的社区服务网络，让全龄友好的愿景照进现实。”薛峰说。

薛峰主张，改造设计不是简单地改变建筑和空间的形态，要通过场景设计让家更有温度。为此，团队还为民居设计了“温暖回家”“乐趣烹饪”“安全关系”等场景。可开合的活动墙体，让居室功能更加丰富、有弹性；可量化的精细分类设计，让小空间收纳不再杂乱。

薛峰说，以往“15分钟社区生活圈”，主要是从空间环境、服务设施等方面进行配置。而未来的社区，数字神经网络等信息化技术将覆盖从居民家庭到社区医院、从商超卖场到城市公园等社区生活全场景，力图为每一种需求寻找一体化的解决方案。

“我们希望借助‘人-环-机’融合模式，让老年人能够享受‘出门语音指令，全程智能陪伴’的便捷服务，年轻人能够获得‘高效配送、拟人服务’的愉快体验，同时也为物业减轻人力成本的压力。”为此，薛峰团队正着力攻关多机联动导航、动态障碍预测等关键技术难题，力图搭建一个全龄友好的完整服务闭环。

科技的光，照亮了老楼里逼仄幽暗的角落。

深耕建筑领域近40年，薛峰获得了众多荣誉。但谈及从业的心得，他却谦逊地表示：“我也是刚刚有所顿悟。”

“为每一个‘需要的人’做设计。”薛峰说，他想成为营造美好生活场景的设计师。



经过改造提升的隆福寺文化街区成为市民自己的文化“秀场”

“中国建筑奖项”风采 | 价值创造类

“中国建筑奖项”是中建集团最高荣誉,包含价值创造类、创新引领类、协同发展类、品牌贡献类、组织示范类、先进模范类等六大赛道、26项具体奖项。今年,集团组织开展了2023——2024年度奖项评选,共有258个单位和个人获得表彰。它们是集团各层级各领域的先进代表,体现了党中央对深化国企改革的要求,体现了集团高质量发展的战略方向,体现了“忠诚担当、使命必达”的中国建筑精神。

本期专版走进“价值创造类”,一起学习标杆、凝聚力量。

中国建筑先进单位(施工类)

中国建筑先进单位(施工类)表彰的是在施工领域综合实力领先、示范效应突出的三级单位,有5家单位获此荣誉。它们全面贯彻新发展理念,坚定走高质量发展之路,更加突出经营质量效益,不断塑强施工总包核心能力,盈利水平在系统内保持领先,具备稳健的发展力、持久的竞争力。以中建一局建设发展公司为例:

中建一局建设发展公司

中建一局建设发展公司锚定“工程总承包第一品牌、高质量发展行业典范”战略目标,不断做优做强核心市场、核心业务、核心技术,推动企业发展保持稳健态势,率先迈入中建一局第六级次发展线,“十四五”以来始终位列中建集团三级号

中国建筑先进单位(投资运营类)表彰的是在投资运营领域综合实力领先、示范效应突出的三级单位,有3家单位获此荣誉。它们坚持长期投资、价值投资、稳健投资理念,着力优化投资结构,稳定现金流回报,盈利能力在系统内保持领先,以高质量投资推动企业高质量发展。以中建三局城市投资运营公司为例:

中建三局城市投资运营有限公司

中建三局城市投资运营有限公司作为中建三局旗下的综合城市投资运营平台,以“运营城市梦想、建设美丽中国”为企业发展责任,构建了以城市综合开发运营为核心的业务体系,涵盖城市开发、运营服

中国建筑先进单位(设计类)表彰的是在设计领域综合实力领先、示范效应突出的三级单位,有3家单位获此荣誉。它们充分发挥前端优势,在保持稳健盈利能力的同时,积极培育高端人才、高端作品,持续塑强咨询引领、设计牵引、品牌建设、科技创新核心竞争力,为集团整体发展贡献乘数效应。以中建西南院设计三院为例:

中建西南院设计三院

作为中建西南院核心直属综合院,中建西南院设计三院始终锚定“人民美好生活场景创造者”定位,坚持以专业化筑基、区域化布局、设计引领赋能、人才发展驱动,综合实力位居中建西南院生产部门第一梯队,成为中建设计品牌矩阵

中国建筑先进单位(境外类)表彰的是在践行“一带一路”倡议、实施“走出去”战略中成绩显著的境外机构,有5家单位获此荣誉。它们全面贯彻集团海外高质量发展战略,持续深耕属地市场,全力打造标杆工程,不断提升经营质量,具备良好的自身成长性、稳健的大局贡献度,为集团境外业务发展发挥了示范引领作用。以中国建筑工程(香港)有限公司为例:

中国建筑工程(香港)有限公司

中国建筑工程(香港)有限公司成立于1979年,是中国建筑在港建筑业务的旗舰子企业。四十六年来,公司与“一国两制”同向同行,秉持“阵地战”经营策略,以“城市运营商”为发展定位,深



大建金州湾国际机场施工现场

中国建筑先进单位(提升类)表彰的是经营业绩持续提升、质量效益稳步增强的三级单位,

码公司前六名,2024年位列中建集团三级号码公司第三名。

坚定战略定力,塑强市场核心竞争优势。面对市场竞争加剧的形势,公司坚定落实“两优两重”市场策略,深耕产业集聚型城市及经济热点区域,聚焦北京、广东、江苏等13个核心市场,健全法人机构与区域公司协同融合机制,探索形成“核心城市深耕、公招能力强化、人效极致发挥、物资集约管控”的城市市场基本打法。成效方面,北京区域新签合同额突破百亿,月付比例80%以上的中标合同额同比增长42%,营销品质持续提升。狠抓业务结构优化,将基础设施业务确立为“第一增长极”,大力拓展水利水电、新能源等成长型业务,2021—2024年基础设施业务复

务、工业智造、基础设施等多元业务航道,形成了协同发展格局,综合实力连续三年位列集团工程局所属投资平台首位。

深耕核心价值,助力城市能级跃升。公司紧跟国家区域重大战略,持续深耕以湖北为核心的长江中游城市群,加大热点市场开拓力度。公司精准



中建科技产业园综合能源改造项目智慧平台

中的重要力量。

坚持专业深耕,推进区域拓展。设计三院坚定深耕核心市场、拓展重点区域,持续强化成都本部技术支撑与资源统筹作用,推动河南、新疆分院深度属地化运营,健全市场研判、信息共享、项目协同机制,提升跨区域一体化运作能力,实现从区域深耕到跨区域联动的升级。同时,公司聚焦重点业务方向,组建专业团队,系统开展超高层、医疗、文博、交通、体育、教育、商业等细分领域研究,结合项目实践经验与行业难点预研,逐步形成覆盖多类型项目的指导性技术指南。同步复盘已建成项目,深入研判实际使用反馈,将实践数据与经验转化为可复用的知识资产,持续完善“设计—验证—优化”闭环机制,推动专业

度参与香港城市建设,助力香港更好融入国家发展大局。依托稳健的市场拓展、精益的履约管理与前瞻的科技创新,公司在港业务持续突破,已连续7年稳居香港建筑市场占有率首位。

坚持稳健拓市,塑强业务矩阵。中建香港始终把市场拓展作为高质量发展的关键抓手。公司持有香港工务局五项最高等级建造执照,深耕房屋、土木等传统总包工程,发挥基础、机电等专业分包优势。近年来,公司精准把握香港“十年医院计划”“北部都会区”等重大发展机遇,前瞻布局医疗工程、环保工程、建筑科技、信息技术等新兴领域,逐步构建“建造+投资+运营+科技”协同发展的业务矩阵。截至目前,已承建香港首个“十年医院发展计划”推出合约额的44%,在“北

有5家单位获此荣誉。它们持续深化企业改革,加大业务市场攻坚,不断提升治理效能,主要经营指标实现大幅增长,价值创造能力稳步提升,推动企业迈上稳定健康发展的新台阶。以中建八局东北公司为例:

中建八局东北公司

中建八局东北公司深入贯彻新时代东北振兴战略部署,积极融入属地发展,服务党和国家事业发展大局,发展规模连续多年稳居中建系统东北区域三级

合增长率达到46%。聚焦市场细分领域,推进品牌差异化竞争,培育教育医疗建筑、大科学装置等特色产品线,成功打造高科技电子厂房、IDC数据中心等“拳头产品”,累计承接相关工程58个,为企业高质量发展注入持续动力。

强化精益管理,提升项目价值创造能力。深化“法人管项目”体制建设,加大管理授权力度,强化项目上一级机构“强管控、强支撑”能力。完善履约管控体系,将项目策划前置至中标阶段,优化全过程资源配置,推行项目综合工期计划,配套建立16项管理指标及激励机制。全面推行精益建造,编制业务指南,总结“10个3”特色管理模式,推动新开工项目100%落地施行,强化履约标准化、均质化水平。两年来,项目平均工期压

中国建筑先进单位(投资运营类)

把握城市资源禀赋、政策导向和客户需求,明确区域深耕重点,通过探索“开发+”“运营+”“产业+”“文旅+”等多元业态,积极融入地方特色产业集群建设,并有序拓展基础设施投建运一体化业务。例如,公司投资建设运营的葛店双创谷产业园,成功获评国家级科创示范基地。广州设计之都建设成为大湾区设计产业高地,开业首年即实现年产值480亿元,完成了从由村镇企业集群到国际化大都会崭新城市界面的转变。

深化模式创新,拓宽企业发展赛道。公司立足城市需求,创新合作模式,积极布局城市更新、城市运营、“双碳”战略、绿色低碳和智能建造等新赛道。在宜昌,公司采用“F+EPC+O”模式,对西陵区186个老旧小区实施精细化改

中国建筑先进单位(设计类)

能力与成果转化双提升。

强化设计引领,促进产业协同。设计三院持续强化设计前端策划规划价值,依托深厚技术积累与专业优势,树立覆盖投融资、设计、建造、运维、资产增值的全生命周期设计思维,持续强化原创设计能力。近年来,设计三院以项目设计权与技术影响力为先导,致力以设计赋能产业、以协同创造价值,通过在前端“造项目”、促协同,牵引带动系统内单位参与投资、建设、运营环节,成功落地三星堆博物馆新馆、成都凤凰山体育公园、郑州中央文化区文化交流中心、成都科创新城科技馆、四川省妇幼保健院天府院区等一批标杆项目,累计带动中标总金额超300亿元,发挥了设计在建筑全产业链中的引领

中国建筑先进单位(境外类)

部都会区”累计承接19个项目,总合约额超1000亿港元。凭借多元协同的业务布局与精准高效的发展举措,公司行业龙头地位持续巩固。

坚持精益管治,夯实经营根基。中建香港始终把履约管控作为核心竞争力的关键支撑。公司不断完善履约与成本管控体系,搭建商务合约管理平台,全面落实项目承包责任制,履约能力稳步提升。面对市场压力,积极导入新资源、新工艺、新模式,助力分判创效;优化采购、仓储及耗材管理,提升采购效能;推行零基预算与统筹管控,深化管理精细化,打造精干高效的组织队伍。香港国际机场三跑道系统如期启用、国际调解院总部提前交付等标志性项目成果,充分彰显公司履约管控与综合管理能力,赢得社会广泛认可。

中国建筑先进单位(提升类)

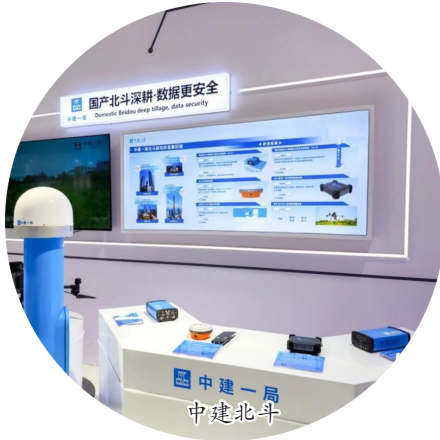
单位之首。

改革提速,激活内生动力。中建八局东北公司面对复杂市场环境,提出“326”发展战略,以党建、战略、文化三引领为舵,以人才、创新两驱动为桨,锻造六大核心竞争力。公司启动“深化改革、品质提升”专项行动,制定专项方案和任务清单,紧扣集团“压存控增、提质增效”要求,通过分层施策实现精准治理——结合业务类型与规模,将二级单位划分为标杆型、战略型、发展型三类梯队,差异化设置考核指标,有效激发各单位发展潜能。项目管理层面,推行“一项目一方案”成本管控、“一项目一策划”回款攻坚机制,推动管理提效与效益增长双提升。

缩率稳定在10%。塑强低成本运营体系,构建以“ABS”成本管理体系为核心的全过程控制模式,做实目标成本责任分解、过程策划创效激励等机制,持续提升项目价值创造能力。

坚持创新驱动,推动高水平建造技术自立自强。发

挥科技创新主体作用,加强高端科技人才的引进和培育,推进科技创新平台建设,联合住建部、国家市场监督管理总局共建“好房子”人居科技实验室”,培育中建北海、中建正大、中建天津工业化公司等一批“专精特新”企业,并获国家“高新技



中建北斗

造,构建“3+20年”老旧小区改造长效管理机制,实现项目收益自平衡,成为集团首个采用“投建运一体化”模式实施的城镇老旧小区改造项目。

公司着力拓展工业智造业务,聚焦产业场景新建与焕新需求,强化技术研发与攻关,形成了“1+7”工业化“产品货架”,致力为客户提供“设计—生产—交付”全流程系统工程解决方案,塑强细分领域市场竞争力。

公司还与湖北省住建厅联合打造了省级智能建造供应链平台,集成产业信息流、实体物流、金融服务流和商业交易流,着力构建全新高效的产业生态系统。

聚焦绿色发展,打造城市生态典范。公司积极布局生态环保业务,以轻资产模式参与传统景

术企业”认定。坚定产品产业化方向,培育战略新兴业务,研发“中建北斗”系列测量设备,攻克高层建筑高精度测量关键技术,目前,“中建北斗”已在深圳平安金融中心、埃及阿拉曼综合体等50余个项目建设中应用,成功入选工信部《首台

(套)重大技术装备推广应用指导目录》。两年来,公司累计荣获国家优质工程奖、中国土木工程詹天佑奖、华夏建设科学进步奖等重要行业荣誉27项,以技术创新推动建筑产业提质增效,为企业高质量发展注入强劲动力。

区提质与存量资产改造,通过丰富产品组合,不断扩大市场覆盖。例如,公司投资建设运营的荆州环长湖、咸宁大洲湖等项目,成为集生态保护、科普教育、休闲游憩功能于一体的国家级湿地公园;承建的武汉东湖绿道,获评联合国人居署“中国改善城市公共空间示范项目”。

公司持续探索综合能源业务,形成了涵盖分布式光伏、能源站、新型储能、节能改造、充电桩、微电网、虚拟电厂等模块的业务组合布局。例如,公司运营的中建科技产业园,通过实施综合能源改造,成为国内首批大型既有建筑零碳建筑改造示范项目,以可复制、可推广的技术方案与商业模式,为产业园区低碳转型提供了实践参考。



三星堆博物馆新馆建设项目

计理念完整落地。通过资源投入、机制保障、创新氛围营造等多元支撑,设计三院累计荣获国际级、国家级及省部级建筑设计与科研奖项百余项,逐步形成具有辨识度的设计语言,实现人才成长与品牌价值相互赋能、持续提升。

MiMEP组装合成机电系统、焊接机器人等建造领域科技产品,持续提升行业竞争力;同时将人工智能、机器人技术与生产管理深度融合,积极探索科技产品市场化、城市运营商业化新模式,

放大技术优势。近年来,公司荣获日内瓦国际发明展评审团嘉许金奖、全国企业管理现代化创新成果一等奖等37项国内外重要大奖,以科技创新为企业高质量发展注入新动能。



新界西堆填区扩建计划

制,运行两级项目支撑中心,打造“强总部、大后台、精项目”的管理架构,建立重大履约项目月度例会提级管理机制,推动重点项目完美履约。聚焦价值创造实效,推动价值创造模型落地应用,制定成本网络精益管控标准,总包结算实行“计划上墙、挂图作战”,依托“数字商务”线上平台实现成本数据互联互通,助力基层减负提效。搭建智能财务数字平台,实现资金风险实时预警,提升资金管理效能。加速培育创新动能,研发智能建造装备、推广绿色建材应用,自主研发的无人物料配送系统、混凝土振捣机器人、猫头鹰质量巡检系统等智能装备,已在多个项目落地应用。